

EPH Financing CZ, a.s.

**Výroční finanční zpráva
za rok končící 31. prosince 2025**

Obsah

- I. Zpráva auditora
- II. Textová část výroční zprávy
- III. Čestné prohlášení
- IV. Zpráva o vztazích
- V. Zpráva představenstva
- VI. Individuální účetní závěrka k 31.12.2025

I. Zpráva auditora

**„NÍŽE UVEDENÁ ZPRÁVA PŘEDSTAVUJE ZPRÁVU
AUDITORA, KTERÁ SE VZTAHUJE POUZE A VÝHRADNĚ K
OFICIÁLNÍ VÝROČNÍ FINANČNÍ ZPRÁVĚ SESTAVENÉ VE
FORMÁTU XHTML.“**

ZPRÁVA NEZÁVISLÉHO AUDITORA Pro akcionáře společnosti EPH Financing CZ, a.s.

Se sídlem: Pařížská 130/26, Josefov, 110 00 Praha 1

ZPRÁVA O AUDITU ÚČETNÍ ZÁVĚRKY

Výrok auditora

Provedli jsme audit přiložené účetní závěrky společnosti EPH Financing CZ, a.s. (dále také „společnost“) sestavené na základě účetních standardů IFRS ve znění přijatém Evropskou unií, která se skládá z výkazu o finanční pozici k 31. prosinci 2025, výkazu úplného výsledku, přehledu o změnách vlastního kapitálu a přehledu o peněžních tocích za období od 1. ledna 2025 do 31. prosince 2025 a přílohy této účetní závěrky, včetně významných (materiálních) informací o použitých účetních metodách.

Podle našeho názoru přiložená účetní závěrka podává věrný a poctivý obraz finanční pozice společnosti EPH Financing CZ, a.s. k 31. prosinci 2025 a její finanční výkonnosti a peněžních toků za období od 1. ledna 2025 do 31. prosince 2025 v souladu s účetními standardy IFRS ve znění přijatém Evropskou unií.

Základ pro výrok

Audit jsme provedli v souladu se zákonem o auditorech, nařízením Evropského parlamentu a Rady (EU) č. 537/2014 a standardy Komory auditorů České republiky pro audit, kterými jsou mezinárodní standardy pro audit (ISA), případně doplněné a upravené souvisejícími aplikačními doložkami. Naše odpovědnost stanovená těmito předpisy je podrobněji popsána v oddílu Odpovědnost auditora za audit účetní závěrky. V souladu se zákonem o auditorech a Etickým kodexem přijatým Komorou auditorů České republiky, včetně jeho požadavků vztahujících se k auditům účetních závěrek subjektů veřejného zájmu, jsme na společnost nezávislí. Splnili jsme i další etické povinnosti vyplývající z uvedených předpisů. Domníváme se, že důkazní informace, které jsme shromáždili, poskytují dostatečný a vhodný základ pro vyjádření našeho výroku.

Hlavní záležitosti auditu

Hlavní záležitosti auditu jsou záležitosti, které byly podle našeho odborného úsudku při auditu účetní závěrky za běžné období nejvýznamnější. Těmito záležitostmi jsme se zabývali v kontextu auditu účetní závěrky jako celku a v souvislosti s utvářením názoru na tuto závěrku. Samostatný výrok k těmto záležitostem nevyjadřujeme.

Jak je uvedeno v příloze účetní závěrky v bodě 1. Všeobecné informace, Společnost byla založena Energetickým a průmyslovým holdingem, a.s. za účelem získání finančních prostředků formou úpisu dluhopisů a jejich správou. Finanční prostředky získané z úpisů dluhopisů byly poskytnuty mateřské společnosti – Energetický a průmyslový holding, a.s. – ve formě úvěru a dále distribuovány provozním společností ze skupiny Energetického a průmyslového holdingu, a.s. (dále také „skupina EPH“). Opravné položky na ztráty z úvěru představují nejlepší odhad očekávaných ztrát vypracovaný vedením společnosti k rozvahovému dni. Odhad byl stanoven v souladu s požadavky standardu IFRS 9 Finanční nástroje. Model snížení hodnoty očekávaných úvěrových ztrát využívá princip dvojího ocenění, podle kterého je opravná položka na ztráty ze snížení hodnoty oceněna buď jako: dvanáctiměsíční očekávané úvěrové ztráty, nebo očekávané úvěrové ztráty na celou dobu trvání aktiva podle toho, zda u dané expozice bylo identifikováno významné zvýšení úvěrového rizika. Oblast byla vybrána jako hlavní záležitost auditu, protože stanovení očekávané ztráty představuje významný úsudek vedení společnosti. Mezi nejvýznamnější úsudky při stanovení výše opravné položky patří předpoklady použité v modelu (např. makroekonomické a kreditní rizikové parametry), včasná identifikace expozic s významným zvýšením rizika (stupeň 2) a nevykonných expozic (stupeň 3).

Deloitte označuje jednu či více společností globální sítě členských společností Deloitte Touche Tohmatsu Limited (DTTL) a jejich dceřiné a přidružené subjekty (souhrnně „organizace Deloitte“). Společnost DTTL (rovněž označovaná jako „Deloitte Global“) a každá z jejích členských společností a jejich přidružených subjektů je samostatným a nezávislým právním subjektem, který není oprávněn zavazovat nebo přijímat závazky za jinou z těchto členských společností a jejich přidružených subjektů ve vztahu k třetím stranám. Společnost DTTL a každá členská společnost a přidružený subjekt nese odpovědnost pouze za své vlastní jednání či pochybení, nikoli za jednání či pochybení jiných členských společností či přidružených subjektů. Společnost DTTL služby klientům neposkytuje. Více informací najdete na adrese www.deloitte.com/about.

Ve výše uvedené oblasti naše auditorské postupy zahrnovaly: získání inventarizace finančních nástrojů a ostatních finančních aktiv a otestování ocenění hrubé hodnoty pohledávky. Naše postupy rovněž zahrnovaly dotazování managementu týkající se výkonnosti Energetického a průmyslového holdingu, a.s. (včetně dceřiných společností), čtení zápisů z porad vedení skupiny EPH. Testovali jsme kontrolu týkající se stanovení opravné položky. Využili jsme práci interního specialisty pro posouzení modelu snížení hodnoty očekávaných úvěrových ztrát provedené vedením společnosti, jejich předpokladů a spolehlivosti těchto odhadů. Interní specialista provedl testování spolehlivosti vstupních údajů (včetně posouzení makroekonomických, kreditních a dalších rizikových parametrů). Dále interní specialista posoudil metodologii výpočtu opravné položky, kdy specialista posoudil, jestli model zohledňuje veškerá relevantní rizika a zda modelové předpoklady jsou v souladu s historickými výsledky, a i budoucími vyhlídkami.

Ostatní informace uvedené ve výroční finanční zprávě

Ostatními informacemi jsou v souladu s § 2 písm. b) zákona o auditorech informace uvedené ve výroční finanční zprávě mimo účetní závěrku a naši zprávu auditora. Za ostatní informace odpovídá představenstvo společnosti.

Náš výrok k účetní závěrce se k ostatním informacím nevztahuje. Přesto je však součástí našich povinností souvisejících s ověřením účetní závěrky seznámení se s ostatními informacemi a posouzení, zda ostatní informace nejsou ve významném (materiálním) nesouladu s účetní závěrkou či našimi znalostmi o účetní jednotce získanými během ověřování účetní závěrky nebo zda se jinak tyto informace nejeví jako významně (materiálně) nesprávné. Také posuzujeme, zda ostatní informace byly ve všech významných (materiálních) ohledech vypracovány v souladu s příslušnými právními předpisy. Tímto posouzením se rozumí, zda ostatní informace splňují požadavky právních předpisů na formální náležitosti a postup vypracování ostatních informací v kontextu významnosti (materiality), tj. zda případné nedodržení uvedených požadavků by bylo způsobilo olivnit úsudek činěný na základě ostatních informací.

Na základě provedených postupů, do míry, již dokážeme posoudit, uvádíme, že:

- Ostatní informace, které popisují skutečnosti, jež jsou též předmětem zobrazení v účetní závěrce, jsou ve všech významných (materiálních) ohledech v souladu s účetní závěrkou.
- Ostatní informace byly vypracovány v souladu s právními předpisy.

Dále jsme povinni uvést, zda na základě poznatků a povědomí o společnosti, k nimž jsme dospěli při provádění auditu, ostatní informace neobsahují významné (materiální) věcné nesprávnosti. V rámci uvedených postupů jsme v obdržených ostatních informacích žádné významné (materiální) věcné nesprávnosti nezjistili.

Odpovědnost představenstva a dozorčí rady společnosti za účetní závěrku

Představenstvo společnosti odpovídá za sestavení účetní závěrky podávající věrný a poctivý obraz v souladu s účetními standardy IFRS ve znění přijatém Evropskou unií a za takový vnitřní kontrolní systém, který považuje za nezbytný pro sestavení účetní závěrky tak, aby neobsahovala významné (materiální) nesprávnosti způsobené podvodem nebo chybou.

Při sestavování účetní závěrky je představenstvo společnosti povinno posoudit, zda je společnost schopna nepřetržitě trvat, a pokud je to relevantní, popsat v příloze účetní závěrky záležitosti týkající se jejího nepřetržitého trvání a použití předpokladu nepřetržitého trvání při sestavení účetní závěrky, s výjimkou případů, kdy představenstvo plánuje zrušení společnosti nebo ukončení její činnosti, resp. kdy nemá jinou reálnou možnost než tak učinit.

Za dohled nad procesem účetního výkaznictví ve společnosti odpovídá dozorčí rada.

Odpovědnost auditora za audit účetní závěrky

Naším cílem je získat přiměřenou jistotu, že účetní závěrka jako celek neobsahuje významnou (materiální) nesprávnost způsobenou podvodem nebo chybou a vydat zprávu auditora obsahující náš výrok. Přiměřená míra jistoty je velká míra jistoty, nicméně není zárukou, že audit provedený v souladu s výše uvedenými předpisy ve všech případech v účetní závěrce odhalí případnou existující významnou (materiální) nesprávnost. Nesprávnosti mohou vzniknout v důsledku podvodů nebo chyb a považují se za významné (materiální), pokud lze reálně předpokládat, že by jednotlivé nebo v souhrnu mohly olivnit ekonomická rozhodnutí, která uživatelé účetní závěrky na jejím základě přijmou.

Při provádění auditu v souladu s výše uvedenými předpisy je naší povinností uplatňovat během celého auditu odborný úsudek a zachovávat profesní skepticismus. Dále je naší povinností:

- Identifikovat a vyhodnotit rizika významné (materiální) nesprávnosti účetní závěrky způsobené podvodem nebo chybou, navrhnout a provést auditorské postupy reagující na tato rizika a získat dostatečné a vhodné důkazní informace, abychom na jejich základě mohli vyjádřit výrok. Riziko, že neodhalíme významnou (materiální) nesprávnost, k níž došlo v důsledku podvodu, je větší než riziko neodhalení významné (materiální) nesprávnosti způsobené chybou, protože součástí podvodu mohou být tajné dohody (koluze), falšování, úmyslná opomenutí, nepravdivá prohlášení nebo obcházení vnitřních kontrol.

- Seznámit se s vnitřním kontrolním systémem společnosti relevantním pro audit v takovém rozsahu, abychom mohli navrhnout auditorské postupy vhodné s ohledem na dané okolnosti, nikoli abychom mohli vyjádřit názor na účinnost jejího vnitřního kontrolního systému.
- Posoudit vhodnost použitých účetních metod, přiměřenost provedených účetních odhadů a informace, které v této souvislosti představenstvo společnosti uvedlo v příloze účetní závěrky.
- Posoudit vhodnost použití předpokladu nepřetržitého trvání při sestavení účetní závěrky představenstvem a to, zda s ohledem na shromážděné důkazní informace existuje významná (materiální) nejistota vyplývající z událostí nebo podmínek, které mohou významně zpochybnit schopnost společnosti nepřetržitě trvat. Jestliže dojdeme k závěru, že taková významná (materiální) nejistota existuje, je naší povinností upozornit v naší zprávě na informace uvedené v této souvislosti v příloze účetní závěrky, a pokud tyto informace nejsou dostatečné, vyjádřit modifikovaný výrok. Naše závěry týkající se schopnosti společnosti nepřetržitě trvat vycházejí z důkazních informací, které jsme získali do data naší zprávy. Nicméně budoucí události nebo podmínky mohou vést k tomu, že společnost ztratí schopnost nepřetržitě trvat.
- Vyhodnotit celkovou prezentaci, členění a obsah účetní závěrky, včetně přílohy, a dále to, zda účetní závěrka zobrazuje podkladové transakce a události způsobem, který vede k věrnému zobrazení.

Naší povinností je informovat představenstvo, dozorčí radu a výbor pro audit mimo jiné o plánovaném rozsahu a načasování auditu a o významných zjištěních, která jsme v jeho průběhu učinili, včetně zjištěných významných nedostatků ve vnitřním kontrolním systému.

Naší povinností je rovněž poskytnout výboru pro audit prohlášení o tom, že jsme splnili příslušné etické požadavky týkající se nezávislosti, a informovat ho o veškerých vztazích a dalších záležitostech, u nichž se lze reálně domnívat, že by mohly mít vliv na naši nezávislost, a případných souvisejících opatřeních.

Dále je naší povinností vybrat na základě záležitostí, o nichž jsme informovali představenstvo, dozorčí radu a výbor pro audit, ty, které jsou z hlediska auditu účetní závěrky za běžný rok nejdůležitější, a které tudíž představují hlavní záležitosti auditu, a tyto záležitosti popsat v naší zprávě. Tato povinnost neplatí, když právní předpisy zakazují zveřejnění takové záležitosti nebo jestliže ve zcela výjimečném případě usoudíme, že bychom o dané záležitosti neměli v naší zprávě informovat, protože lze reálně očekávat, že možné negativní dopady zveřejnění převáží nad přínosem z hlediska veřejného zájmu.

ZPRÁVY O JINÝCH POŽADAVCÍCH STANOVENÝCH PRÁVNÍMI PŘEDPISY

Informace vyžadované nařízením Evropského parlamentu a Rady (EU) č. 537/2014

V souladu s článkem 10 odst. 2 nařízení Evropského parlamentu a Rady (EU) č. 537/2014 uvádíme v naší zprávě nezávislého auditora následující informace vyžadované nad rámec mezinárodních standardů pro audit:

Určení auditora a délka provádění auditu

Auditorem společnosti nás dne 30. dubna 2024 určila valná hromada společnosti. Auditorem společnosti jsme nepřetržitě 6. rok.

Soulad s dodatečnou zprávou pro výbor pro audit

Potvrzujeme, že náš výrok k účetní závěrce uvedený v této zprávě je v souladu s naší dodatečnou zprávou pro výbor pro audit společnosti, kterou jsme dne 30. dubna 2026 vyhotovili dle článku 11 nařízení Evropského parlamentu a Rady (EU) č. 537/2014.

Poskytování neauditních služeb

Prohlašujeme, že nebyly poskytnuty žádné neauditní služby uvedené v čl. 5 nařízení Evropského parlamentu a Rady (EU) č. 537/2014. Zároveň jsme Společnosti ani jí ovládaným obchodním společností neposkytli žádné jiné neauditorské služby, které by nebyly uvedeny v příloze účetní závěrky společnosti.

Zpráva o souladu s nařízením o ESEF

Provedli jsme zakázku poskytující přiměřenou jistotu, jejímž předmětem bylo ověření souladu účetní závěrky obsažené ve výroční finanční zprávě s ustanoveními nařízení Komise v přenesené pravomoci (EU) 2019/815 o evropském jednotném elektronickém formátu, která se vztahují k účetní závěrce („nařízení o ESEF“).

Odpovědnost představenstva

Za vypracování účetní závěrky v souladu s nařízením o ESEF je zodpovědné představenstvo Společnosti. Představenstvo Společnosti nese odpovědnost mimo jiné za:

- Návrh, zavedení a udržování vnitřního kontrolního systému relevantního pro uplatňování požadavků nařízení o ESEF.
- Sestavení účetní závěrky obsažené ve výroční finanční zprávě v platném formátu XHTML.

Odpovědnost auditora

Naším úkolem je vyjádřit na základě získaných důkazních informací názor na to, zdali účetní závěrka obsažená ve výroční finanční zprávě je ve všech významných (materiálních) ohledech v souladu s požadavky nařízení o ESEF. Tuto zakázku poskytující přiměřenou jistotu jsme provedli podle mezinárodního standardu pro ověřovací zakázky ISAE 3000 (revidované znění) – „Ověřovací zakázky, které nejsou auditem ani prověrkou historických finančních informací“ (dále jen „ISAE 3000“).

Charakter, načasování a rozsah zvolených postupů závisí na úsudku auditora. Přiměřená míra jistoty je velká míra jistoty, nicméně není zárukou, že ověření provedené v souladu s výše uvedeným standardem ve všech případech odhalí případný existující významný (materiální) nesoulad s požadavky nařízení o ESEF.

V rámci zvolených postupů jsme provedli následující činnosti:

- Seznámili jsme se s požadavky nařízení o ESEF.
- Seznámili jsme se s vnitřními kontrolami Společnosti relevantními pro uplatňování požadavků nařízení o ESEF.
- Identifikovali a vyhodnotili jsme rizika významného (materiálního) nesouladu s požadavky nařízení o ESEF způsobeného podvodem nebo chybou.
- Na základě toho navrhli a provedli postupy s cílem reagovat na vyhodnocená rizika a získat přiměřenou jistotu pro účely vyjádření našeho závěru.

Cílem našich postupů bylo posoudit, zdali veškeré účetní závěrky, které jsou obsaženy ve výroční finanční zprávě, byly sestaveny v platném formátu XHTML.

Domníváme se, že důkazní informace, které jsme získali, poskytují dostatečný a vhodný základ pro vyjádření našeho závěru.

Závěr

Podle našeho názoru účetní závěrka Společnosti za rok končící 31. prosince 2025 obsažená ve výroční finanční zprávě je ve všech významných (materiálních) ohledech v souladu s požadavky nařízení o ESEF.

V Praze dne 30. dubna 2026

Auditorská společnost:

Deloitte Audit s.r.o.
evidenční číslo 079



Statutární auditor:

David Batal
evidenční číslo 2147



II. Textová část výroční zprávy

1) Charakteristika Společnosti

| | |
|----------------------|---|
| Obchodní jméno: | EPH Financing CZ, a.s. (dále „Společnost“ nebo “Emitent”) |
| Sídlo: | Pařížská 130/26, Josefov, 110 00 Praha 1, Česká republika |
| Identifikační číslo: | 043 02 575 |
| LEI kód: | 315700JE7S5OSPRDNW76 |
| Právní forma: | Akciová společnost |
| Právní řád: | společnost je založena a existuje v souladu s právním řádem České republiky, zejména zákonem č. 89/2012 Sb., občanský zákoník, ve znění pozdějších předpisů (dále jen „OZ“) a zákonem č. 90/2012 Sb., o obchodních korporacích ve znění pozdějších předpisů (dále jen „ZOK“), zákonem č. 455/1991 Sb., o živnostenském podnikání, ve znění pozdějších předpisů a zákonem č. 256/2004 Sb., o podnikání na kapitálovém trhu, ve znění pozdějších předpisů |
| Telefonní číslo: | +420 232 005 200 |
| Web: | www.epholding.cz |

EPH Financing CZ, a.s. vznikla 7. srpna 2015 a byla zapsána do obchodního rejstříku vedeném u Městského soudu v Praze, oddíl B, vložka 20854.

Výroční a pololetní finanční zprávy jsou zveřejněny v elektronické podobě na webové stránce Společnosti www.epholding.cz, sekce Investoři, část EPH Financing CZ.

Předmět podnikání: Správa vlastního majetku

Společnost vznikla za účelem vydání cenných papírů - dluhopisů s pevným úrokovým výnosem 4,20% p.a. v předpokládané celkové jmenovité hodnotě emise 2 000 000 tis. Kč splatných v roce 2018. Dluhopisy byly přijaty k obchodování na regulovaném trhu Burzy cenných papírů v Praze, a.s. v České republice. Obchodování s dluhopisy bylo zahájeno dnem emise 30. září 2015. Centrální depozitář cenných papírů ČR, a.s. přidělil dluhopisům kód ISIN CZ0003513012. Dluhopisy se plně splatily 30. září 2018.

9. prosince 2016 byl zahájen druhý úpis dluhopisů s pevným úrokovým výnosem 3,50% p.a. v předpokládané celkové jmenovité hodnotě emise 2 000 000 tis. Kč splatných v roce 2020. Dluhopisy byly přijaty k obchodování na regulovaném trhu Burzy cenných papírů v Praze, a.s. v České republice. Emitent může rozhodnout o vydání dluhopisů ve větší celkové jmenovité hodnotě emise dluhopisů, než byla předpokládaná celková jmenovitá hodnota emise dluhopisů. Celková částka tohoto zvýšení však nepřekročí 50 % předpokládané celkové jmenovité hodnoty emise dluhopisů. Centrální depozitář cenných papírů ČR, a.s. přidělil dluhopisům kód ISIN CZ0003515413. Dluhopisy se plně splatily 9. června 2020.

Třetí emise dluhopisů byla zahájena dne 16. července 2018. Dluhopisy jsou úročeny pohyblivou úrokovou sazbou jako součet referenční sazby (6M PRIBOR) a marže 2,00 % p.a. Předpokládaná jmenovitá hodnota emise 3 000 000 tis. Kč splatných v roce 2022. Dluhopisy byly přijaty k obchodování na regulovaném trhu Burzy cenných papírů v Praze, a.s. v České republice. Obchodování s dluhopisy bylo zahájeno dnem emise 16. července 2018. Centrální depozitář cenných papírů ČR, a.s. přidělil dluhopisům kód ISIN CZ0003519407. Dluhopisy se plně splatily 15. července 2022.

Čtvrtá emise dluhopisů byla zahájena 17. března 2020. Dluhopisy nesou pevný úrokový výnos 4,5% p.a. a jsou splatné v roce 2025. Předpokládaná celková jmenovitá hodnota emise je 5 000 000 tis. Kč s možností navýšení až do celkové jmenovité hodnoty 7 500 000 tis. Kč splatných v roce 2025. Dluhopisy byly přijaty k obchodování na regulovaném trhu Burzy cenných papírů v Praze, a.s. v České republice. Obchodování s dluhopisy bylo zahájeno dnem emise 17. března 2020. Emise dluhopisů byla v průběhu března a července 2020 úspěšně umístěna. a získané prostředky byly následně poskytnuty mateřské společnosti Energetický a průmyslový holding, a.s. v rámci úvěrové smlouvy. Centrální depozitář cenných papírů ČR, a.s. přidělil dluhopisům kód ISIN CZ0003524464. Dluhopisy se plně splatily 17. března 2025.

Pátá emise dluhopisů byla zahájena 19. srpna 2022. Dluhopisy nesou pevný úrokový výnos 8,0% p.a. a jsou splatné v roce 2027. Předpokládaná celková jmenovitá hodnota emise je 1 000 000 tis. Kč s možností navýšení až do celkové jmenovité hodnoty 2 500 000 tis. Kč. Dluhopisy byly přijaty k obchodování na regulovaném

trhu Burzy cenných papírů v Praze, a.s. v České republice. Obchodování s dluhopisy bylo zahájeno dnem emise 19. srpna 2022. Emise dluhopisů byla v průběhu srpna 2022 úspěšně umístěna a získané prostředky byly následně poskytnuty mateřské společnosti Energetický a průmyslový holding, a.s. v rámci úvěrové smlouvy. Centrální depozitář cenných papírů ČR, a.s. přidělil dluhopisům kód ISIN CZ0003542102.

Emitentovi ani dluhopisům nebyl přidělen rating. Garantorovi byl v roce 2023 udělen rating agenturami S&P Global Ratings (BBB-) a Fitch Ratings (BBB-), v obou případech s pozitivním výhledem.

Organizační struktura

Jediným akcionářem Společnosti k 31. prosinci 2025 a 31. prosinci 2024 je:

| | Podíl na základním kapitálu | | Hlasovací práva | |
|--|-----------------------------|------------|-----------------|------------|
| | v tis. Kč | % | | % |
| Energetický a průmyslový holding, a.s. | 2 000 | 100 | | 100 |
| Celkem | 2 000 | 100 | | 100 |

Akcionáři Energetického a průmyslového holdingu, a.s. k 31. prosinci 2025 a 31. prosinci 2024 jsou:

| | Podíl na základním kapitálu | | Hlasovací práva | |
|--------------------------|-----------------------------|------------|-----------------|------------|
| | | % | | % |
| EP Group, a.s. | 56 plus 1 akcie | | 56 plus 1 akcie | |
| J&T Energy Holding, a.s. | 44 méně 1 akcie | | 44 méně 1 akcie | |
| Celkem | | 100 | | 100 |

Informace o počtu akcií nebo obdobných cenných papírů představujících podíl na emitentovi, které jsou ve vlastnictví osob s řídicí pravomocí emitenta, o opcích a srovnatelných investičních nástrojích, jejichž hodnota se vztahuje k akciím nebo obdobným cenným papírům představujících podíl na emitentovi k 31. prosinci 2025 a k 31. prosinci 2024 jsou:

| | Akcie nebo obdobné cenné papíry | Opce a srovnatelné investiční nástroje |
|-----------------------------|---------------------------------|--|
| | ks | ks |
| Členové statutárního orgánu | 0 | 0 |
| Členové dozorčí rady | 0 | 0 |
| Celkem | 0 | 0 |

Základní kapitál Společnosti, plně splacen, je tvořen 10 kusy kmenových akcií na jméno v listinné podobě ve jmenovité hodnotě 200 000 Kč. Práva a povinnosti spojené s kmenovými akciemi na jméno jsou definovány v zákoně o obchodních korporacích (zákon č. 90/2012 Sb., v platném znění) a ve stanovách Společnosti v článku 6. Akcionáři mají právo obdržet dividendy a na valné hromadě Společnosti mají k dispozici 1 hlas na akcii o jmenovité hodnotě 200 000 Kč.

Jediný akcionář, společnost Energetický a průmyslový holding, a.s. (dále „EPH“), je akciová společnost se sídlem Pařížská 130/26, Josefov, 110 00 Praha 1, Česká republika. Hlavním předmětem činnosti EPH jsou korporátní investice v infrastruktuře a energetice. Kromě těchto dvou hlavních aktivit Skupina působí v řadě dalších oblastí jako jsou například logistika nebo obchodní zprostředkování.

Konečným většinovým vlastníkem EP Group, a.s. a EP Investment S. à r.l. je pan Daniel Křetínský, předseda představenstva společnosti Energetický a průmyslový holding, a.s. a předseda představenstva Emitenta. Kontrola Emitenta osobami nepřímo ovládajícími je založena na podílu na hlasovacích právech, který odpovídá podílu na základním kapitálu společnosti. Osoby nepřímo ovládající vykonávají dohled nad řízením společnosti prostřednictvím své účasti na valné hromadě mateřské společnosti Energetický a průmyslový holding, a.s. Opatření na zabezpečení, aby kontrola nebyla zneužívána, vyplývají ze všeobecně závazných právních předpisů. Osobitě opatření nad rámec všeobecně závazných předpisů Společnost nepřijala.

Společnost je přímo vlastněna a ovládaná společností EPH, díky tomu je součástí konsolidačního celku společnosti Energetický a průmyslový holding, a.s., se sídlem Pařížská 130/26, Josefov, 110 00 Praha 1, Česká republika, IČ: 283 56 250. Údaje z účetní závěrky Společnosti jsou tedy zahrnovány do konsolidované účetní závěrky (resp. Konsolidované výroční zprávy) společnosti Energetický a průmyslový holding, a.s. Tuto konsolidovanou výroční zprávu je možné obdržet na adrese Energetický a průmyslový holding, a.s, případně na internetových stránkách www.ephholding.cz či www.justice.cz, ve sbírce listin společnosti Energetický a průmyslový holding, a.s..

EPH Financing CZ, a.s. je finančně závislá na mateřské společnosti EPH, jelikož veškeré výnosy jsou spojeny s mateřskou společností. Za dluhy z dluhopisů Společnosti se ve formě finanční záruky podle českého práva zaručila společnost EPH. Společnosti nejsou známy žádné důvody, že by bylo této závislosti na skupině EPH zneužíváno.

2) Správa a řízení Společnosti

i. Rizika a zásady řízení rizik

Společnost je vystavena řadě rizik, primárně rizika spojená s regulací a novými zákony, likvidní rizika a úroková rizika.

Úvěrové riziko

Úvěrové riziko je riziko finanční ztráty, která hrozí, jestliže protistrana v transakci s finančním nástrojem nesplní své smluvní závazky. Toto riziko vzniká Společnosti především v oblasti úvěrů, jelikož Společnost poskytla úvěr mateřské společnosti Energetický a průmyslový holding, a.s. Mateřská společnost obdržela rating BBB- s pozitivním výhledem od společností S&P Global Ratings a Fitch Ratings. Společnost kontinuálně sleduje případné změny v kreditním riziku Mateřské společnosti.

Riziko likvidity

Riziko likvidity je riziko, že se Společnost dostane do potíží s plněním povinností spojených se svými finančními závazky, které se vypořádávají prostřednictvím peněz nebo jiných finančních aktiv.

Společnost dbá standartně na to, aby měla dostatek hotovosti a aktiv s krátkodobou splatností (nebo splatností odpovídající splatností očekávaných výdajů) k okamžitému použití na krytí očekávaných provozních nákladů na 90 dní, a to včetně splácení finančních závazků, nikoliv však na krytí nákladů z potenciálních dopadů extrémních situací, které nelze přiměřeně předvídat, například přírodních katastrof.

Úrokové riziko

Společnost je ve své činnosti vystavena nízkému riziku výkyvu úrokových sazeb, protože úročená aktiva a úročené závazky mají téměř stejné datum splatnosti a jsou splatné ve stejné výši a zároveň reflektují, formou úročení, ať již fixní úročení nebo variabilní úročení.

Riziko spojené s právním, regulačním a daňovým prostředím

Právní, regulatorní a daňové prostředí v České republice je předmětem častých změn a zákony nemusí být vždy uplatňovány soudy a orgány veřejné moci jednotně.

Zásady a postupy vnitřní kontroly a pravidla přístupu k možným rizikům ve vztahu k procesu účetního výkaznictví

Kontrolní systém zahrnuje jak vnitřní kontrolní mechanismy vytvořené v rámci Společnosti, tak vnější kontrolní mechanismy. Vnitřní kontrolní systém zahrnuje kontrolní mechanismy vytvořené v rámci Společnosti. Zajišťuje, vyhodnocuje a minimalizuje provozní, finanční, právní a jiná rizika společnosti. V rámci vnitřního kontrolního systému jsou stanoveny pracovní postupy, rozděleny pravomoci a odpovědnosti. Výsledky vnitřní kontroly jsou objektivně a pravidelně vyhodnocovány. U případných zjištění jsou stanovena opatření k nápravě zjištěných nedostatků. Finanční kontrola ve vztahu k procesu účetního výkaznictví je zajišťována odpovědnými zaměstnanci jako součást vnitřního řízení při přípravě operací před jejich schválením, v průběhu operací až po jejich vypořádání.

Společnost vede podvojný účetnictví za účetní jednotku a proces účetního výkaznictví je zajišťován odpovědnými osobami. Účetní období Společnosti se shoduje s kalendářním rokem. Společnost dodržuje veškeré předpisy z oblasti účetnictví a daní, které vyžadují platné právní předpisy. Společnost podléhá externímu auditu a s účinností ke dni 1. října 2016 Společnost zřídila výbor pro audit.

Detailnější popis rizik a zásad řízení je uveden v bodu 14 přílohy k účetní závěrce, která tvoří součástí této výroční zprávy.

ii. Orgány společnosti

Statutární orgán Společnosti k 31. prosinci 2025

Způsob jednání za Společnost: Členové představenstva mohou zastupovat společnost ve všech záležitostech, a to tak, že za společnost jednájí navenek jménem společnosti vždy společně dva členové představenstva.

Představenstvo Společnosti

| | |
|------------------------|-------------------------|
| JUDr. Daniel Křetínský | předseda představenstva |
| Mgr. Marek Spurný | člen představenstva |
| Mgr. Pavel Horský | člen představenstva |

Pracovní adresa všech členů představenstva Společnosti je: Pařížská 130/26, Josefov, 110 00 Praha 1, Česká republika.

JUDr. Daniel Křetínský

Daniel Křetínský je předsedou představenstva ve společnostech Energetický a průmyslový holding, EP Infrastructure a EP Power Europe. Dále je členem představenstva několika dceřiných společností EPH.

Má bakalářský titul z politických věd a titul magistra a doktora práv z Masarykovy univerzity v Brně.

Mgr. Pavel Horský

Pavel Horský předsedá výboru pro posuzování rizik EPH, působí rovněž v představenstvech a dozorčích radách několika dceřiných a přidružených společností EPH. Je také místopředsedou představenstva mateřské společnosti Energetický a průmyslový holding dále pak společností EP Infrastructure a EP Power Europe. Před nástupem do EPH pracoval jako poradce pro řízení tržních rizik v bance Royal Bank of Scotland.

Má magisterský titul z matematiky a fyziky z Masarykovy univerzity v Brně.

Mgr. Marek Spurný

Marek Spurný pracuje pro skupinu EPH a její právní předchůdce od roku 2004. Jako hlavní právník skupiny nese odpovědnost především za uzavírání transakcí, právní vyjednávání a realizaci fúzí a akvizic, korporátních restrukturalizací a za právní podporu obecně a rovněž za oblast compliance. Marek Spurný zastává také funkce ve statutárních orgánech: je místopředsedou představenstva mateřské společnosti Energetický a průmyslový holding, dále společností EP Infrastructure či EP Power Europe. Obdobně působí také v orgánech dalších dceřiných společností skupiny. Před svým nástupem do skupiny pracoval pět let pro českou Komisi pro cenné papíry, dřívější orgán pro regulaci kapitálových trhů v České republice.

Vystudoval právnickou fakultu Palackého univerzity v Olomouci.

Členové představenstva prohlašují, že nedošlo k žádnému střetu zájmů. Žádná z osob není v pracovním poměru se Společností. Členové statutárního orgánu neobdrželi žádné finanční, ani nefinanční odměny spojené s výkonem jejich funkce.

Pravomoci statutárního orgánu

Představenstvo je statutárním orgánem Emitenta a je oprávněné jednat jménem Emitenta ve všech věcech a zastupuje Společnost vůči třetím osobám, před soudem a před jinými orgány. Představenstvu přísluší obchodní vedení společnosti.

Rozhoduje o všech záležitostech Společnosti, pokud nejsou zákonem nebo stanovami vyhrazeny do působnosti valné hromady, dozorčí rady nebo jiných orgánů společnosti.

Člen představenstva může požádat valnou hromadu společnosti o udělení pokynu týkajícího se obchodního vedení; tím není dotčena jeho povinnost jednat s péčí řádného hospodáře.

Představenstvo zajišťuje řádné vedení účetnictví, předkládá valné hromadě ke schválení řádnou, mimořádnou, případně mezitímní účetní závěrku a v souladu se stanovami také návrh na rozdělení zisku nebo úhradu ztráty.

Představenstvo se při své činnosti řídí obecně závaznými právními předpisy, rozhodnutími a pokyny valné hromady, pokud jsou v souladu s právními předpisy a stanovami, jakož i svými rozhodnutími.

Členové představenstva se vždy účastní valné hromady. Členovi představenstva musí být uděleno slovo, kdykoliv o to požádá.

Představenstvo je způsobilé se usnášet, je-li na jeho zasedání přítomna nadpoloviční většina členů představenstva. Představenstvo rozhoduje většinou hlasů přítomných členů představenstva. Každý člen představenstva má jeden hlas.

Představenstvo společnosti má 3 členy. Členy představenstva volí a odvolává valná hromada. Funkční období členů představenstva trvá do jejich odvolání valnou hromadou.

Další orgány Společnosti k 31. prosinci 2025

Dozorčí rada

Dozorčí rada Společnosti

| | |
|--------------------|-----------------------|
| Ing. Jan Špringl | předseda dozorčí rady |
| Mgr. Petr Sekanina | člen dozorčí rady |
| Ondřej Novák | člen dozorčí rady |

Pracovní adresa všech členů dozorčí rady Společnosti je: Pařížská 130/26, Josefov, 110 00 Praha 1, Česká republika.

Dozorčí rada dohlíží na výkon působnosti představenstva a na činnost Společnosti.

Dozorčí rada společnosti má 3 členy. Dozorčí rada je způsobilá se usnášet, jsou-li na jejím zasedání přítomni alespoň 2 členové dozorčí rady. K přijetí usnesení dozorčí rady je zapotřebí, aby pro ně hlasovali nejméně dva členové dozorčí rady. Každý člen dozorčí rady má jeden hlas.

Členové dozorčí rady prohlašují, že nedošlo k žádnému střetu zájmů. Žádná z osob není v pracovním poměru se Společností. Členové statutárního orgánu neobdrželi žádné finanční, ani nefinanční odměny spojené s výkonem jejich funkce.

Valná hromada

Valná hromada je nejvyšším orgánem společnosti. Akcionáři společnosti vykonávají své právo podílet se na řízení společnosti na valné hromadě nebo mimo ni.

Do působnosti valné hromady náleží:

- a) rozhodování o změně stanov, nejde-li o změnu v důsledku zvýšení základního kapitálu pověřeným představenstvem nebo o změnu, ke které došlo na základě jiných právních skutečností,
- b) rozhodování o změně výše základního kapitálu a o pověření představenstva ke zvýšení základního kapitálu,
- c) rozhodování o možnosti započtení peněžité pohledávky vůči společnosti proti pohledávce na splacení emisního kurzu,
- d) rozhodování o vydání vyměnitelných nebo prioritních dluhopisů,
- e) volba a odvolání členů představenstva,
- f) volba a odvolání členů dozorčí rady,
- g) schválení řádné, mimořádné nebo konsolidované účetní závěrky a v případech, kdy její vyhotovení stanoví jiný právní předpis, i mezitímní účetní závěrky,
- h) rozhodnutí o rozdělení zisku nebo jiných vlastních zdrojů, nebo o úhradě ztráty,

- i) rozhodování o podání žádosti k přijetí účastnických cenných papírů společnosti k obchodování na evropském regulovaném trhu nebo o vyřazení těchto cenných papírů z obchodování na evropském regulovaném trhu,
- j) rozhodnutí o zrušení společnosti s likvidací,
- k) jmenování a odvolání likvidátora,
- l) schválení návrhu rozdělení likvidačního zůstatku,
- m) schválení převodu nebo zastavení závodu nebo takové jeho části, která by znamenala podstatnou změnu dosavadní struktury závodu nebo podstatnou změnu v předmětu podnikání nebo činnosti společnosti,
- n) rozhodnutí o převzetí účinků jednání učiněných za společnost před jejím vznikem,
- o) schválení smlouvy o tichém společenství, včetně schválení jejich změn a jejího zrušení,
- p) další rozhodnutí, která tento zákon nebo stanovy svěřují do působnosti valné hromady.

Valná hromada si nemůže vyhradit rozhodování případů, které do její působnosti nesvěřuje zákon o obchodních korporacích č. 90/2012 Sb. nebo stanovy.

Emitent má jen jediného akcionáře, valná hromada se nekoná a působnost valné hromady vykonává tento jediný akcionář. Na jediného akcionáře tak přechází postavení a působnost valné hromady.

Valná hromada (jediný akcionář) rozhoduje usnesením. Valná hromada je schopna se usnášet, pokud jsou přítomni akcionáři vlastníci akcie, jejichž jmenovitá hodnota nebo počet přesahuje 30 procent základního kapitálu. Valná hromada rozhoduje většinou hlasů přítomných akcionářů.

Osobou s řídicí pravomocí je představenstvo a dozorčí rada Společnosti.

Výbor pro audit

Emitent zřídil Výbor pro audit ("Výbor") s účinností od 1. října 2016. Do doby jmenování členů výboru pro audit vykonávala tuto funkci dozorčí rada Společnosti. Výbor pro audit má dva nezávislé a tři odborně způsobilé členy:

Výbor pro Audit Společnosti

| | |
|--------------------------|---|
| Ing. Jakub Šteinfeld | předseda výboru pro audit (nezávislá osoba) |
| Ing. Hana Tápalová, MSc. | člen výboru pro audit |
| Ing. Monika Hatláková | člen výboru pro audit (nezávislá osoba) |

Postavení a působnost výboru pro audit

Výbor pro audit dohlíží zejména na účetní výkaznictví a řízení rizik Společnosti a přezkoumává vnitřní finanční kontroly (včetně interního auditu) a proces statutárního auditu Společnosti. Výbor pro audit vydává doporučení týkající se výběru externího auditora a jeho odměňování, jakož i politiky poskytování neauditorských služeb externím auditorem.

Aniž jsou dotčeny povinnosti členů představenstva a dozorčí rady Společnosti, člen výboru pro audit vykonává zejména tyto činnosti:

- a) sleduje účinnost vnitřní kontroly, systému řízení rizik,
- b) sleduje účinnost vnitřního auditu a jeho funkční nezávislost, je-li funkce vnitřního auditu zřízena,
- c) sleduje postup sestavování účetní závěrky a konsolidované účetní závěrky a předkládá řídicímu nebo kontrolnímu orgánu doporučení k zajištění integrity systémů účetnictví a finančního výkaznictví,
- d) doporučuje auditora kontrolnímu orgánu s tím, že toto doporučení, nestanoví-li přímo použitelný předpis Evropské unie upravující specifické požadavky na povinný audit subjektů veřejného zájmu jinak, řádně odůvodní,
- e) posuzuje nezávislost statutárního auditora a auditorské společnosti a poskytování neauditorských služeb subjektu veřejného zájmu statutárním auditorem a auditorskou společností,
- f) projednává s auditorem rizika ohrožující jeho nezávislost a ochranná opatření, která byla auditorem přijata s cílem tato rizika zmírnit,
- g) sleduje proces povinného auditu; přitom vychází ze souhrnné zprávy o systému zajištění kvality,
- h) vyjadřuje se k výpovědi závazku ze smlouvy o povinném auditu nebo odstoupení od smlouvy o povinném auditu podle § 17a odst. 1 zák. 93/2009 Sb., zákon o auditorech,

- i) posuzuje, zda bude auditorská zakázka předmětem přezkumu řízení kvality auditorské zakázky jiným statutárním auditorem vykonávajícím auditorskou činnost vlastním jménem a na vlastní účet nebo auditorskou společností podle čl. 4 odst. 3 první pododstavec nařízení Evropského parlamentu a Rady (EU) č. 537/2014,
- j) informuje kontrolní orgán o výsledku povinného auditu a jeho poznatcích získaných ze sledování procesu povinného auditu,
- k) informuje kontrolní orgán, jakým způsobem povinný audit přispěl k zajištění integrity systémů účetnictví a finančního výkaznictví,
- l) rozhoduje o pokračování provádění povinného auditu auditorem podle čl. 4 odst. 3 druhý pododstavec nařízení Evropského parlamentu a Rady (EU) č. 537/2014,
- m) schvaluje poskytování jiných neauditorských služeb,
- n) schvaluje zprávu o závěrech výběrového řízení ve výběrovém řízení v souladu s čl. 16 nařízení Evropského parlamentu a Rady (EU) č. 537/2014 a
- o) vykonává další působnost podle zákona č. 93/2009 Sb., o auditorech nebo přímo použitelného předpisu Evropské unie upravujícího specifické požadavky na povinný audit subjektů veřejného zájmu.

Jednání výboru pro audit se účastní členové výboru pro audit. Členové výboru mohou na jednání přizvat i další osoby, pokud to považují za vhodné. Na zasedání výboru se o projednávaných záležitostech hlasuje a rozhoduje usnesením. Výbor je usnášeníschopný, jestliže je na zasedání přítomna nadpoloviční většina členů výboru. Každý člen má jeden hlas, v případě rovnosti hlasů rozhoduje hlas předsedy výboru pro audit.

Členy výboru pro audit jmenuje a odvolává valná hromada společnosti na dobu neurčitou.

Kromě členů výboru pro audit nemá Emitent zaveden žádný systém odměňování, protože Společnost nemá žádné zaměstnance a ani osoby s řídicí pravomocí nemají z titulu své funkce nárok na žádné odměny. Odměna členům výboru pro audit je sjednaná na základě smlouvy o výkonu funkce a ve fixní výši.

Politika rozmanitosti

Společnost neuplatňuje politiku rozmanitosti, nicméně při obsazování pozic ve svých orgánech přistupuje ke všem kandidátům nezaujatě, bez ohledu na jejich věk, pohlaví, náboženské vyznání, etnický původ, národnost, sexuální orientaci, zdravotní postižení, víru nebo světový názor, a posuzuje výlučně jejich schopnosti a odbornou zdatnost. Společnost věří, že dynamický přístup, nevázaný na pevně stanovené kvóty, vede k výběru těch nejkvalitnějších kandidátů a nejlépe zajistí naplňování jejich podnikatelských cílů. Společnost důsledně dodržuje veškeré požadavky plynoucí ze zákona č. 198/2009 Sb., o rovném zacházení a o právních prostředcích ochrany před diskriminací.

iii. Plnění kodexu řízení a správy společnosti

Emitent se v současné době řídí a dodržuje veškeré požadavky na správu a řízení společnosti, které stanoví obecně závazné právní předpisy České republiky, zejména Zákon o obchodních korporacích. Emitent při své správě a řízení neuplatňuje pravidla stanovená v Kodexu správy a řízení společností ČR (2018, dále jen "Kodex").

Pravidla stanovená v Kodexu se v určité míře překrývají s požadavky kladenými na správu a řízení obecně závaznými předpisy České republiky, proto lze říci, že Emitent některá pravidla stanovená v Kodexu ke dni vyhotovení účetní závěrky fakticky dodržuje, nicméně vzhledem k tomu, že Emitent pravidla stanovená v Kodexu, výslovně do své správy a řízení neimplementoval, činí pro účely této účetní závěrky prohlášení, že při své správě a řízení neuplatňuje pravidla stanovená v Kodexu jako celku.

3) Ostatní informace

Informace o odměnách statutárním auditorům

V roce 2025 a 2024 byly auditory společnosti účtovány následující odměny (v tis. Kč):

| | 2025 | 2024 |
|---|------------|------------|
| Audit účetní závěrky a výroční zprávy | 436 | 281 |
| Odměny účtované za jiné ověřovací služby | 0 | 0 |
| Odměny účtované za daňové poradenství | 0 | 0 |
| Odměny účtované za jiné neauditorské služby | 0 | 0 |
| Celkem | 436 | 281 |

Významná soudní řízení

Společnost není a nebyla účastníkem žádného soudního sporu ani státního, rozhodčího či arbitrážního řízení, přičemž účastenství v soudních sporech, státních, rozhodčích či arbitrážních řízeních v dohledné budoucnosti představenstvo nepředpokládá.

Významné smlouvy

Dle vědomí Společnosti neexistují žádné významné smlouvy, mimo smluv uzavřených v rámci běžného podnikání Společnosti, které by mohly vést ke vzniku závazku nebo nároku kteréhokoliv člena skupiny EPH, který by byl podstatný pro schopnost Společnosti plnit závazky k vlastníkům dluhopisů.

Majetkové účasti, které zakládají rozhodující vliv Společnosti

Společnost nemá žádné majetkové účasti.

Údaje o organizačních složkách

Společnost v roce 2025 ani v roce 2024 neměla organizační složku umístěnou v zahraničí.

Nabytí vlastních akcií nebo vlastních podílů

V průběhu roku 2025 ani 2024 nedošlo k nabytí vlastních akcií nebo vlastních podílů.

Výdaje na výzkum a vývoj

Společnost v roce 2025 ani 2024 nevynakládala žádné výdaje v oblasti výzkumu a vývoje.

Údaje o investicích do hmotného a nehmotného dlouhodobého majetku

Společnost v průběhu roku 2025 ani 2024 neuskutečnila žádné významné investice do hmotného a nehmotného dlouhodobého majetku.

Údaje o aktivitách v oblasti ochrany životního prostředí a pracovně právních vztazích

Společnost splňuje všechny zákonné předpisy v oblasti ochrany životního prostředí a dodržuje platnou legislativu v oblasti pracovněprávních vztahů.

Společnost nemá žádné zaměstnance.

4) Hospodářská situace Společnosti

Základní číselné údaje o hospodaření Společnosti za rok 2025 a srovnání s odpovídajícím obdobím předcházejícího roku (tj. za rok 2024)

V období končícím ke dni 31. prosince 2025 Společnost vykázala zisk ve výši 3 688 tis. Kč (v období končícím ke dni 31. prosince 2024 vykázala zisk ve výši 7 458 tis. Kč), a to zejména kvůli rozpuštění opravné položky ve výši 1 784 tis. Kč (v období končícím 31. prosince 2024 zejména kvůli rozpuštění opravné položky ve výši 5

322 tis. Kč) a to k úvěrům poskytnutým mateřské společnosti EPH v souladu s aplikovaným standardem IFRS 9 (popsáno blíže v bodě 3 (c) přílohy k individuální účetní závěrce) a vyšším úrokovým výnosům než nákladům. Konečná výše opravné položky k úvěrům činí 2 359 tis. Kč (v období končícím ke dni 31. prosince 2024 činila 4 143 tis. Kč).

K 31. prosinci 2025 odrážejí finanční pozici Společnosti z pohledu poskytování financování společností ve skupině EPH celková aktiva Společnosti ve výši 2 496 154 tis. Kč (k 31. prosinci 2024 jsou celková aktiva ve výši 10 075 363 tis. Kč), z nichž dlouhodobá část činí 2 421 096 tis. Kč (k 31. prosinci 2024 činí dlouhodobá část 2 412 559 tis. Kč).

Dlouhodobé finanční nástroje představují jistinu úvěru, jejíž splatnost se odvíjí od splatnosti jistiny dluhopisů, tj. 19. 8.2027 (k 31. prosinci 2024 byla splatnost jistiny dluhopisů 19.8.2027) a dále pak jistinu úvěru ve výši 36 292 tis. Kč včetně kapitalizace úroků se splatností do 24.4.2028 (k 31. prosinci 2024 ve výši 34 585 tis. Kč) viz také bod 9 přílohy k individuální účetní závěrce.

Celkové závazky Společnosti ve výši 2 457 792 tis. Kč (k 31. prosinci 2024 činí celkové závazky 10 040 689 tis. Kč) tvoří převážně emitované dluhopisy, jejichž dlouhodobá část činí 2 387 163 tis. Kč (k 31. prosinci 2024 tvoří dlouhodobou část 2 380 324 tis. Kč).

K mírnému nárůstu dlouhodobých aktiv Společnosti (k 31. prosinci 2025 ve výši 2 421 096 tis. Kč oproti 2 412 559 tis. Kč k 31. prosinci 2024) došlo zejména v důsledku navýšení jistiny úvěru poskytnutého mateřské společností vlivem kapitalizace úroků.

Dlouhodobé závazky Společnosti (k 31. prosinci 2025 ve výši 2 387 163 tis. Kč oproti 2 380 324 tis. Kč k 31. prosinci 2024) tvoří převážně emitované dluhopisy. Mírný nárůst těchto závazků souvisí zejména s časovým rozlišením nákladů a aplikací efektivní úrokové metody u těchto finančních nástrojů.

K poklesu krátkodobých aktiv a pasiv Společnosti došlo zejména v důsledku splacení úvěru poskytnutého mateřské společností se splatností v roce 2025, jejíž splatnost se odvíjela od splatnosti jistiny dluhopisů, tj. 17.3.2025, a následného finálního vypořádání příslušné emise dluhopisů v průběhu roku 2025 ve výši 7 500 000 tis. Kč. Tato skutečnost vedla k významnému snížení objemu finančních nástrojů vykazovaných v krátkodobých aktivech a současně ke snížení krátkodobých finančních závazků Společnosti.

K nárůstu pohledávek z obchodních vztahů ve výši 337 tis. Kč (k 31. prosinci 2024 ve výši 228 tis. Kč) došlo v důsledku fakturace mateřské společností, přičemž zůstatek představuje neuhrazené pohledávky z titulu služeb poskytnutých na konci účetního období, které jsou standardně vypořádány v následujícím období.

Společnost v daném období vykazuje kladný vlastní kapitál ve výši 38 362 tis. Kč (za období končící 31. prosince 2024 ve výši 34 674 tis. Kč), a to zejména vlivem dosaženého hospodářského výsledku běžného období a dále pak rozhodnutím jediného akcionáře Společnosti o příplatku mimo základní kapitál ve výši 20 000 tis. Kč v dubnu 2022 a 10 000 tis. Kč v prosinci 2018 (prezentovaný v položce rozvahy Ostatní kapitálové fondy).

Ve sledovaném období nebylo učiněno rozhodnutí se zásadním vlivem na Společnost, případně její akcionáře. Rozhodnutí orgánů Společnosti se týkala běžné agendy spojené s vykazovanou činností Společnosti a plnění povinností stanovených těmto orgánem platnou právní úpravou a stanovami Společnosti.

Údaje o očekávané hospodářské situaci v příštím roce

V roce 2026 Společnost hodlá pokračovat ve své primární činnosti, a to emisí a správě dluhopisů a poskytování úvěrů/zápůjček společností ve Skupině EPH. S tím je spojeno, že ve skladbě výsledků Společnosti se neočekávají zásadní změny a výsledky Společnosti budou primárně ovlivněny příjmy ve formě úroků z poskytnutých půjček, výdaji spojenými s vydanými dluhopisy a případnými opravnými položkami k poskytnutým půjčkám tvořených v souladu s pravidly IFRS.

5) Emise dluhopisů a využití výtěžku z jejich prodeje

Jak již bylo uvedeno v bodě 1 Textové části výroční zprávy, emitent existuje výlučně s cílem realizace emise dluhopisů a hlavním předmětem jeho činnosti je poskytování úvěrů/zápůjček společností ve Skupině EPH. Jediným zdrojem příjmů Emitenta tak jsou splátky úvěrů/zápůjček od společností ze Skupiny EPH. Emitent neprovádí žádnou investiční činnost.

Emitent poskytl prostředky získané z emise svých dluhopisů formou půjček svému jedinému akcionáři společnosti Energetický a průmyslový holding, a.s., se sídlem Pařížská 130/26, Josefov, 110 00 Praha 1, Česká republika, IČ: 283 56 250, spisová značka B 21747 vedené u Městského soudu v Praze (dále jen „EPH“). Společnost EPH získané prostředky použila v rámci řízení likvidity skupiny EPH včetně refinancování jiné zadluženosti EPH a ostatních členů skupiny EPH. Základní informace o úvěrových smlouvách jsou uvedeny v následujícím bodě Výroční zprávy – IV. Zpráva o vztazích (konkrétně bod V.1.1.).

Finanční a ekonomická situace Emitenta, jeho podnikatelská činnost, postavení na trhu a schopnost plnit dluhy z dluhopisů závisí na schopnosti EPH řádně a včas plnit svoje dluhy vůči Emitentovi. Tato schopnost závisí na likviditní situaci EPH, která se odvíjí zejména od výsledků hospodaření dceřiných společností EPH a jejich schopnosti generovat volné zdroje, právní a daňové regulace a omezení v důsledku smluvních ujednání. Emitent je tedy vystaven sekundárnímu riziku závislosti na rizicích týkajících se skupiny EPH, zejména rizikům plynoucím z regulace a regulatorních zásahů do energetického trhu (regulatorní tarify, kapacitní platby a obdobné zásahy), z geopolitické situace, z technických poruch a případného nedostatku některých vstupních komodit, jako je například zemní plyn, a z omezení na základě rozhodnutí regulátorů.

6) Základní informace o skupině EPH

| <i>v mil. Eur</i> | Za období končící/k 31. prosinci 2025 | Za období končící/k 31. prosinci 2024 |
|------------------------------------|--|--|
| | <i>Auditováno</i> | |
| Výnosy | 26 997 | 23 331 |
| Provozní zisk/-ztráta | 2 359 | 1 701 |
| Základní EBITDA | 2 973 | 2 550 |
| Čistý finanční dluh | 5 592 | 4 396 |
| Aktiva celkem | 36 274 | 26 410 |
| z toho: dlouhodobá | 26 916 | 15 423 |
| z toho: krátkodobá | 9 358 | 10 987 |
| Vlastní kapitál celkem | 12 094 | 8 139 |
| Závazky celkem | 24 180 | 18 271 |
| z toho: dlouhodobé | 16 611 | 9 758 |
| z toho: krátkodobé | 7 569 | 8 513 |
| Peněžní toky z provozní činnosti | 3 503 | 3 497 |
| Peněžní toky z investiční činnosti | -328 | -1 084 |
| Peněžní toky z finanční činnosti | -2 209 | -2 464 |

Ukazatel Základní EBITDA je hlavním indikátorem, který představenstvo skupiny EPH využívá k posouzení výkonosti svých provozních segmentů. Uvedený ukazatel základní EBITDA je definován jako provozní zisk plus odpisy a amortizace, a je dále očištěn o případný dopad záporného goodwillu. Výpočet ukazatele Základní EBITDA i Čistý finanční dluh lze najít ve Výroční zprávě skupiny EPH zveřejněné na webu www.epholding.cz.

Údaje za období končící k 31. prosinci 2024 v tabulce výše jsou z EPH konsolidované účetní závěrky za účetní období končící 31. 12. 2024 sestavené na základě Mezinárodních standardů účetního výkaznictví upravených právem Evropských společenství, které byly ověřeny auditorem Deloitte Audit s.r.o., se sídlem Praha 2, Budova Churchill I, Italská 2851/67, Vinohrady, PSC 120 00, Česká republika, IČ: 496 20 592. Auditor vydal k uvedeným účetním závěrkám výrok „bez výhrad“.

Údaje za období končící k 31. prosinci 2025 v tabulce výše jsou z EPH konsolidované účetní závěrky za účetní období končící 31. prosince 2025 sestavené na základě Mezinárodních standardů účetního výkaznictví, které byly schváleny pro použití v Evropské unii a které byly ověřeny auditorem Deloitte Audit s.r.o., se sídlem Praha 2, Budova Churchill I, Italská 2851/67, Vinohrady, PSC 120 00, Česká republika, IČ: 496 20 592. Auditor vydal k uvedeným účetním závěrkám výrok „bez výhrad“.

V roce 2025 vzrostly celkové tržby EPH o 16% a ukazatel Underlying EBITDA o 17%. Tento vývoj souvisel především se segmentem Carbon Free&Neutral Power a byl tažen zejména plnou konsolidací společnosti Slovenské elektrárne, a.s. od června 2025.

i. Přehled podnikání

Energetický a průmyslový holding je akciová společnost se sídlem na adrese Pařížská 130/26, Josefov, 110 00 Praha, Česká republika. Byla založena dne 7. srpna 2009 a do obchodního rejstříku byla zapsána dne 10. srpna 2009.

Hlavní činnost společnosti zahrnuje investice do energetické infrastruktury a výroby elektřiny, včetně přepravy, distribuce a skladování plynu, výroby elektřiny a tepla z konvenčních i obnovitelných zdrojů, jakož i logistiku a komoditní obchodování.

Skupina EPH (dále jen „Skupina EPH“) je přední evropská energetická skupina působící především na Slovensku, v České republice, Německu, Itálii, ve Spojeném království (včetně Severního Irsku), Irsku, Francii, Švýcarsku a Nizozemsku. Jde o vertikálně integrovanou energetickou společnost pokrývající celý řetězec činností v energetickém sektoru. Zahrnuje více než 160 subjektů působících ve výrobě tepla a elektřiny z tradičních i obnovitelných zdrojů, včetně distribuce těchto energií, stejně jako v obchodování s elektřinou, plynem, jejich dodávkami koncovým zákazníkům a v neposlední řadě i v plynárenství, které zahrnuje zejména přepravu, distribuci a skladování plynu.

Průměrný počet zaměstnanců v entitách Skupiny EPH za rok končící 31. prosince 2025 činil 12 379 (2024: 10 526).

Skupina EPH je interně rozdělena do tří provozních segmentů: EP Infrastructure („segment EPIF“), který primárně zahrnuje přepravu plynu, distribuci plynu a elektřiny, skladování plynu a teplárenskou infrastrukturu; Flexible Power, zahrnující flexibilní zdroje výroby elektřiny; a Carbon Free & Neutral Power, zaměřený na bezuhlíkovou nebo uhlíkově neutrální výrobu elektřiny, včetně obnovitelných a jaderných zdrojů.

EP Infrastructure („segment EPIF“)

Segment EPIF se zaměřuje na regulovaná a kvazi-regulovaná energetická infrastruktura aktiva. Jeho činnosti zahrnují především přepravu plynu, distribuci plynu a elektřiny, skladování plynu a teplárenskou infrastrukturu napříč několika evropskými trhy. Tento segment hraje klíčovou roli při zajišťování energetické bezpečnosti a stability dodávek a těží z dlouhodobých, stabilních peněžních toků v rámci regulačních nebo smluvních rámců.

Flexible Power

Segment Flexible Power se zaměřuje na rozvoj soudržného portfolia zdrojů výroby elektřiny v Evropě. Portfolio zahrnuje flexibilní plynové elektrárny, jako jsou nově vybudované jednotky připravené na vodík, stejně jako uhelné elektrárny na hnědé uhlí, které jsou pro zásobování regionu elektřinou zásadní, což ze segmentu Flexible Power činí jednoho z předních výrobců elektřiny v Evropě. Segment Flexible Power se specializuje na výrobu elektřiny z konvenčních zdrojů a zároveň působí jako obchodní společnost.

Carbon Free&Neutral Power

Segment Carbon Free&Neutral Power se zaměřuje na bezuhlíkovou a uhlíkově neutrální výrobu elektřiny. Zahrnuje jaderná aktiva i obnovitelné zdroje energie, jako jsou větrná, solární, biomasa a vodní elektrárny. Tento segment podporuje dekarbonizační strategii skupiny a přispívá ke snížení uhlíkové náročnosti výroby elektřiny při zachování spolehlivé základní dodávky a udržitelného energetického výstupu.

Other

Subsegment Other zahrnuje společnosti, které nejsou řízeny v rámci jiných segmentů nebo subsegmentů skupiny. Subjekty v tomto subsegmentu zahrnují především logistické společnosti skupiny a další podpůrné funkce pro hlavní segmenty skupiny.

ii. Významné trhy, na kterých skupina EPH působí

Slovensko

Slovensko je členem Evropské unie od roku 2004. Země má rating A+ (negativní výhled) udělený S&P, A3 (stabilní výhled) udělený Moody's a A- (stabilní výhled) udělený Fitch. V roce 2024 mělo 5,4 milionu obyvatel a nominální HDP na obyvatele činilo přibližně 26 tisíc USD (Světová banka, HDP na obyvatele (aktuální USD)).

Česká republika

Česká republika je členem Evropské unie od roku 2004. Země má rating AA- (stabilní výhled) udělený S&P, Aa3 (stabilní výhled) udělený Moody's a AA- (stabilní výhled) udělený Fitch. V roce 2024 měla 10,6 milionu obyvatel a nominální HDP na obyvatele činilo přibližně 32 tisíc USD (Světová banka, HDP na obyvatele (aktuální USD)).

Itálie

Itálie je zakládajícím členem Evropské unie. Země má rating BBB+ (pozitivní výhled) udělený S&P, Baa3 (pozitivní výhled) udělený Moody's a BBB (pozitivní výhled) udělený Fitch. V roce 2024 měla 59 milionů obyvatel a nominální HDP na obyvatele činilo přibližně 40 tisíc USD (Světová banka, HDP na obyvatele (aktuální USD)).

Spojené království Velké Británie a Severního Irska

Země má rating AA (stabilní výhled) udělený S&P, Aa3 (stabilní výhled) udělený Moody's a AA- (stabilní výhled) udělený Fitch. V roce 2024 mělo 68 milionů obyvatel a nominální HDP na obyvatele činilo více než 53 tisíc USD (Světová banka, HDP na obyvatele (aktuální USD)).

Německo

Německo je zakládajícím členem Evropské unie. Země má rating AAA (stabilní výhled) udělený S&P, Aaa (stabilní výhled) udělený Moody's a AAA (stabilní výhled) udělený Fitch. V roce 2024 mělo 84,7 milionu obyvatel a nominální HDP na obyvatele činilo více než 56 tisíc USD (Světová banka, HDP na obyvatele (aktuální USD)).

Francie

Francie je zakládajícím členem Evropské unie. Země má rating A+ (stabilní výhled) udělený S&P, Aa3 (negativní výhled) udělený Moody's a A+ (stabilní výhled) udělený Fitch. V roce 2024 měla 68,4 milionu obyvatel a nominální HDP na obyvatele činilo přibližně 46 tisíc USD (Světová banka, HDP na obyvatele (aktuální USD)).

Království Nizozemsko

Království Nizozemsko je zakládajícím členem Evropské unie. Země má rating AAA (stabilní výhled) udělený S&P, Aaa (stabilní výhled) udělený Moody's a AAA (stabilní výhled) udělený Fitch. V roce 2024 mělo 17,9 milionu obyvatel a nominální HDP na obyvatele činilo přibližně 68 tisíc USD (Světová banka, HDP na obyvatele (aktuální USD)).

Skupina EPH navíc působí v Irsku a Švýcarsku.

iii. Vývoj v energetickém sektoru, kde skupina EPH působí

Nejnovější vývoj

Globální makroekonomické podmínky v roce 2025 zůstaly obecně stabilní, ale tlumené. Růst byl odolný napříč hlavními ekonomikami navzdory zvýšené geopolitické a obchodní nejistotě, přičemž USA nadále překonávaly ostatní vyspělé ekonomiky, zatímco eurozóna zaznamenala jen skromné rozšíření a Německo se po dvou slabých letech vrátilo k marginálnímu růstu. Inflační tlaky se dále zmírnily, zejména u zboží, i když inflace služeb zůstala lepkavá kvůli zpožděným mzdovým efektům a stále napjatým trhům práce. Centrální banky opatrně přecházely k uvolňování měnové politiky, ale reálné úrokové sazby zůstaly v historickém měřítku restriktivní. Komoditní trhy, zejména ropa, plyn a elektřina, nadále ovlivňovaly inflaci a průmyslovou konkurenceschopnost, přičemž ceny energií byly strukturálně pod vrcholy krize 2022–2023, ale zůstaly volatilní. Do budoucna projekce MMF ukazují na pokračující mírný růst do roku 2026, odrážející přetrvávající strukturální protivětry jako demografie, vysoké zadlužení a fragmentované globální obchodní a energetické toky.

Evropské energetické trhy v roce 2025 a na počátku roku 2026 byly charakterizovány zvýšenou volatilitou spíše než udržitelnými cenovými trendy, poháněnými geopolitickými šoky, zásahy politiky a dynamikou pozicování. Ceny plynu a elektřiny se prudce pohybovaly v souvislosti s vypršením ruských tranzitních tras, měnícím se zimním rizikovým premií, obavami z dostupnosti jaderných zdrojů, pohyby cen uhlíku a opakovanými geopolitickými eskalacemi, které vyvrcholily na počátku roku 2026 významným šokem nabídky po konfliktu zahrnujícím Írán a přímých útocích na katarskou LNG infrastrukturu. Ačkoli absolutní cenové úrovně zůstaly pod extrémní krizových let, strukturálně snížená dodávka plynovodem a omezená globální rezervní kapacita LNG nechala trh vysoce citlivý na narušení napříč forwardovou křivkou. Plyn nadále určoval marginální ceny elektřiny v zimě, zatímco vyšší podíl obnovitelných zdrojů a zlepšená dostupnost jaderné výroby oslabila tento vztah během letních měsíců. Oceňování uhlíku a rozvíjející se odpovědi EU politiky v rámci ETS a REPowerEU přidalo další nejistotu, posilující křehký energetický tržní režim charakterizovaný zvýšenou citlivostí na geopolitická, regulační a povětrnostní rizika.

Spotřeba elektřiny

Poptávka po elektřině v Evropě vykázala v roce 2025 jen skromné oživení a zůstala strukturálně pod předpandemickými úrovněmi. Spotřebu nadále negativně ovlivňoval tlumený ekonomický růst, přetrvávající vysoké úrokové sazby a strukturální změny v energeticky náročných průmyslových odvětvích, zejména v Německu a dalších klíčových trzích EU. Někteří průmysloví odběratelé trvale snížili výrobu nebo opustili trh, což vedlo k trvalému zničení poptávky ve vybraných sektorech.

Spotřeba domácností se stabilizovala, ale nevrátila se k historickým trendům růstu, odrážející zlepšení energetické účinnosti, behaviorální změny po energetické krizi a pokračující rozšíření decentralizované výroby. Celkově růst poptávky po elektřině zůstal napříč zeměmi nerovnoměrný, přičemž jižní a západní evropské trhy vykázaly relativně větší odolnost ve srovnání se střední Evropou.

Výroba elektřiny

V roce 2025 se evropská směs výroby elektřiny nadále vyvíjela směrem k zdrojům s nižšími emisemi. Výroba z uhlí se dále snižovala s odstavením dalších kapacit nebo jejich provozem pouze jako strategická záloha. Obnovitelné zdroje energie, zejména solární a větrné, zaznamenaly pokračující expanzi a zvýšily svůj podíl na celkové výrobě elektřiny, podporované příznivými regulačními rámci a klesajícími náklady na technologie. Jaderná výroba se dále zotavila, tažená především zlepšenou dostupností francouzských jaderných reaktorů, což pozitivně přispělo k základní dodávce a pomohlo zmírnit cenovou volatilitu během období nízké výroby z obnovitelných zdrojů. Plynové elektrárny si zachovaly klíčovou roli při vyvažování systému, navzdory vyšší volatilitě cen paliva, protože flexibilní říditelná kapacita zůstává nezbytná pro stabilitu sítě. Kapacitní mechanismy, pomocné služby a vyvažovací trhy proto získaly na důležitosti pro ziskovost flexibilních aktiv.

Zemní plyn

Trhy se zemním plynem v Evropě zůstaly v roce 2025 napjaté. Ukončení ruského tranzitu přes Ukrajinu zvýšilo závislost na LNG, což zesílilo konkurenci s asijskými trhy a vystavilo Evropu globálním cenovým výkyvům. Zatímco Norsko zůstalo největším dodavatelem plynovodem a využití LNG infrastruktury vzrostlo, omezená rezervní kapacita zkapalnění a probíhající geopolitická rizika udržovala volatilitu cen plynu na vysoké úrovni.

Poptávka po plynu pro výrobu elektřiny mírně klesla v souladu s vyšší výstavbou obnovitelných zdrojů, zatímco rezidenční a komerční poptávka vzrostla během chladnějších období. Průmyslová poptávka zůstala strukturálně slabší ve srovnání s historickými úrovněmi. Navzdory těmto protivitřím zůstala výroba z plynu nezbytná pro flexibilitu systému a podporovala investice do nových vysoce efektivních a vodíkově připravených kombinovaných plynových turbín (CCGT).

Evropské emisní povolenky

Trh s evropskými emisními povolenkami (EUA) v roce 2025 ovlivnily nižší emise z energetického sektoru, zvýšená výroba z obnovitelných zdrojů a slabá průmyslová aktivita. Ceny EUA se obecně pohybovaly v mírnějším rozmezí ve srovnání s vrcholy během energetické krize, odrážející sníženou poptávku a pokračující aukční objemy v rámci systému obchodování s emisemi EU (EU ETS).

Zároveň očekávání související s budoucím zpřísněním klimatických cílů, včetně návrhů Evropské komise na dlouhodobé dekarbonizační cíle, nadále podporovala cenové úrovně EUA. Probíhající diskuse o průmyslové konkurenceschopnosti, úniku uhlíku a tempu dekarbonizace přinesly další nejistotu do výhledu trhu.

iv. Informace o trendech

Podle informací, které jsou společnosti k dispozici od zveřejnění auditovaných konsolidovaných výročních finančních výkazů EPH za rok 2025, nedošlo k významným negativním změnám ve výhledech Skupiny EPH a nebyly zaznamenány žádné významné změny ve finančních výsledcích EPH.

K datu přípravy této výroční zprávy nemá společnost na vědomí žádné trendy, nejistoty, nároky, závazky nebo události, které by s realistickou pravděpodobností měly významný dopad na výhleky EPH nejméně pro aktuální zpravodajské období.

Vzhledem k tomu, že Skupina EPH působí v energetickém sektoru, existuje řada faktorů a trendů, které mohou mít dopad na Skupinu EPH (a tím nepřímo na EPH a společnost).

V plynárenství lze jako nedávný trend pozorovat snahy EU snížit energetickou závislost na ruském plynu, což vede k výstavbě alternativních dopravních tras a zdůrazňuje klíčovou roli regionální energetické bezpečnosti.

Z pohledu Skupiny EPH se trendy soustředí především na faktory určující ceny elektřiny a komodit na evropských trzích. Výrobní kapacity Skupiny EPH však nejsou kriticky závislé na cenách elektřiny díky různým druhům paliv a diverzifikovaným aktivitám Skupiny EPH.

Distribuce tepla podléhá regulaci a dodávka tepla je také ovlivněna snahami zákazníků minimalizovat tepelné ztráty formou tepelné izolace budov, hledáním vhodných topných schémat zaměřených na úsporu nákladů na vytápění apod.

Na evropských energetických trzích, kde skupina působí, aktivně participuje na zajišťování stability sítě v rámci podpůrných služeb a kapacitních plateb pro nové i stávající elektrárny. Tyto se staly významnějšími především po vypuknutí války na Ukrajině a související energetické krizi. Z toho důvodu skupina investuje značné prostředky do nových flexibilních CCGT elektráren schopných ve významném rozsahu spolupálení vodíku v budoucnu a do bateriových úložišť určených k podpoře stability sítě.

1) Další externí vlivy

Společnost nadále sleduje geopolitický vývoj, včetně probíhající vojenské invaze na Ukrajině a souvisejících mezinárodních sankcí. Mateřská společnost vyhodnotila potenciální rizika vyplývající z této situace a přijala opatření k omezení možných dopadů. Na základě aktuálně dostupných informací management dospěl k závěru, že tyto okolnosti nemají materiální dopad na výroční finanční výkazy za rok 2025 ani na předpoklad pokračující činnosti společnosti pro rok 2026. Ačkoli nelze plně předpovědět budoucí vývoj, management situaci pečlivě sleduje.

Na počátku roku 2026 se po eskalaci konfliktu zahrnujícího Írán zvýšilo geopolitické napětí na Blízkém východě. To vedlo k dočasným narušením regionální námořní dopravy, včetně zpráv o poklesu provozu přes Hormuzský průliv a růstu cen ropy a plynu. Ačkoli tyto události přispěly k určité volatilitě na globálních energetických trzích, nezdá se, že by měly přímý provozní dopad na společnost a provoz mateřské společnosti, a širší fundamenty trhu zůstávají relativně stabilní.

Management uplatňuje stejný přístup k monitorování a hodnocení jako v souvislosti s konfliktem na Ukrajině. Společnost nemá přímé expozice v postižených regionech a současné tržní podmínky naznačují, že vývoj na Blízkém východě je primárně řešen jako geopolitická riziková událost spíše než strukturální posun, podporovaný stabilizačními faktory jako dostupná výrobní kapacita a diverzifikované globální dodavatelské vzorce. Na základě informací dostupných k datu zprávy management neočekává, že tyto geopolitické události budou mít materiální dopad na finanční situaci společnosti a mateřské společnosti nebo na hodnocení jejich pokračující činnosti. Přesto nelze vyloučit další negativní vývoj, který by mohl materiálně ovlivnit podnikání společnosti, její finanční situaci, výsledky, peněžní toky a celkový výhled.

III. ČESTNÉ PROHLÁŠENÍ

Představenstvo a dozorčí rada dnes projednaly a schválily Výroční zprávu společnosti EPH Financing CZ, a.s., (dále jako „Společnost“) za rok končící 31. prosince 2025 připravenou podle české účetní legislativy.

Statutární účetní závěrka Společnosti byla sestavena podle Mezinárodních účetních standardů (IAS) a Mezinárodních standardů finančního výkaznictví (IFRS) vydávaných Radou pro účetní standardy (IASB) přijatých Evropskou unií.

Dle našeho nejlepšího vědomí podává předložená výroční zpráva i účetní závěrka věrný a poctivý obraz o finanční situaci, podnikatelské činnosti a výsledcích hospodaření Společnosti za uplynulé účetní období a o vyhlídkách budoucího vývoje finanční situace, podnikatelské činnosti a výsledků hospodaření.

Doporučujeme Výroční zprávu k přijetí a schválení na valné hromadě.

V Praze, dne 30. dubna 2026



Marek Spurný
Člen představenstva



Pavel Horský
Člen představenstva

IV. ZPRÁVA O VZTAZÍCH

mezi ovládající a ovládanou osobou a o vztazích mezi ovládanou osobou a ostatními osobami ovládanými stejnou ovládající osobou (propojenými osobami)

vypracovaná představenstvem společnosti EPH Financing CZ, a.s., se sídlem Pařížská 130/26, Josefov, 110 00 Praha 1, IČ: 043 02 575, na základě ustanovení §82 odst. 1 zákona č.90/2012 Sb., o obchodních společnostech a družstvech, v platném znění

(„Zpráva“)

I. Preambule

Zpráva je vypracována dle § 82 zákona č. 90/2012 sb., o obchodních společnostech a družstvech, v platném znění („ZOK“).

Zpráva byla předána k přezkoumání dozorčí radě společnosti v souladu s §83 (1) ZOK a s jejím stanoviskem bude seznámena valná hromada společnosti rozhodující o schválení řádné účetní závěrky a o rozdělení zisku nebo o úhradě ztráty.

Zpráva je zpracována za účetní období roku 2025.

II. Struktura vztahů mezi osobami

OVLÁDANÁ OSOBA

Ovládanou osobou je EPH Financing CZ, a.s. se sídlem Pařížská 130/26, Josefov, 110 00 Praha 1, IČ: 043 02 575, zapsaná v obchodním rejstříku vedeném Městským soudem v Praze, oddíl B, vložka 20854.

PŘÍMO OVLÁDAJÍCÍ OSOBY

Energetický a průmyslový holding, a.s.,

*sídlo: Pařížská 130/26, Josefov, 110 00 Praha 1, Česká republika
IČ: 283 56 250*

NEPŘÍMO OVLÁDAJÍCÍ OSOBY

EP Investment S.à r.l.

*sídlo: 2, Place de Paris, L – 2314, Lucembursko
reg. č.: B 184488*

EP Group, a.s.

*sídlo: Pařížská 130/26, Josefov, 110 00 Praha 1, Česká republika
IČ: 086 49 197*

OSTATNÍ OVLÁDANÉ OSOBY

Struktura vztahů ovládající osoby EP Investment S.à r.l. a skupin ovládaných osob, které jsou ovládány touto ovládající osobou, je uveden v Příloze č. 1 ke Zprávě. Příloha tedy neobsahuje kompletní vlastnickou strukturu společnosti EP Investment S.à r.l., a také v ní nejsou uvedeni akcionáři, kteří drží nekontrolní podíly.

III. Úloha ovládané osoby, způsob a prostředky ovládaní

Úloha ovládané osoby

- správa vlastního majetku,
- emise dluhopisů,
- poskytování zápůjček, úvěrů nebo jiných forem financování spřízněným společností.

Způsob a prostředky ovládaní

Ovládající osoba má většinový podíl na hlasovacích právech ve společnosti EPH Financing CZ, a.s. a uplatňuje ve společnosti EPH Financing CZ, a.s. rozhodující vliv.

IV. Přehled jednání v roce 2025 dle § 82 odst. 2 písm. d) zákona č. 90/2012 Sb., o obchodních společnostech a družstvech

V roce 2025 nebylo s výjimkou splátky poskytnutého úvěru od akcionáře společnosti ve výši 7 500 000 000 Kč, na popud nebo v zájmu ovládající osoby učiněno žádné jednání týkající se majetku přesahujícího 10% vlastního kapitálu ovládané osoby zjištěného podle poslední účetní závěrky.

V. Smlouvy uzavřené mezi společností EPH Financing CZ, a.s. a ostatními propojenými osobami

V.1.1.

V roce 2025 byly v platnosti následující úvěrové smlouvy uzavřené se společnostmi ve skupině Energetický a průmyslový holding, a.s.:

Dne 24. dubna 2019 byla podepsána Smlouva o úvěru včetně platných dodatků mezi společností Energetický a průmyslový holding, a.s. jako dlužníkem a společností EPH Financing CZ, a.s. jako věřitelem maximálně do celkové výše 50 000 000 Kč, se splatností 24. dubna 2028 a úrokem odpovídající součtu 12M PRIBOR a marže ve výši 2,56% per annum, přičemž úroky jsou ročně kapitalizovány vždy k prvnímu pracovnímu dni každého kalendářního roku.

Dne 13. března 2020 byla podepsána Smlouva o úvěru mezi společností Energetický a průmyslový holding, a.s. jako dlužníkem a společností EPH Financing CZ, a.s. jako věřitelem maximálně do celkové výše 7 500 000 000 Kč, s konečnou splatností 14. března 2025. Dlužník se zavazuje zaplatit věřiteli za poskytnutí úvěru úrok v úhrnné výši rovnající se součtu veškerých úroků (před zdaněním), které musí věřitel zaplatit majitelům dluhopisů od data vydání dluhopisů do data splacení dluhopisů na základě emisních podmínek.

Dne 19. července 2022 byla podepsána Smlouva o úvěru mezi společností Energetický a průmyslový holding, a.s. jako dlužníkem a společností EPH Financing CZ, a.s. jako věřitelem maximálně do celkové výše 2 500 000 000 Kč, s konečnou splatností 17. srpna 2027. Dlužník se zavazuje zaplatit věřiteli za poskytnutí úvěru úrok v úhrnné výši rovnající se součtu veškerých úroků (před zdaněním), které musí věřitel zaplatit majitelům dluhopisů od data vydání dluhopisů do data splacení dluhopisů na základě emisních podmínek.

V.1.2.

Ostatní smlouvy platné v roce 2025 uzavřené se společnostmi ve skupině Energetický a průmyslový holding, a.s.:

Dne 1. října 2016 byly podepsány Smlouvy o výkonu funkce s členy výboru pro audit a společností EPH Financing CZ, a.s.

Dne 1. listopadu 2017 byla podepsána Smlouva o výkonu funkce s členem výboru pro audit a společností EPH Financing CZ, a.s.

Finanční záruka za dluhy společnosti EPH Financing CZ, a.s. vydaná společností Energetický a průmyslový holding, a.s. dne 10. února 2020.

Finanční záruka za dluhy společnosti EPH Financing CZ, a.s. vydaná společností Energetický a průmyslový holding, a.s. dne 24. června 2022.

V.1.3.

V roce 2024 byly v platnosti následující provozní smlouvy uzavřené se společnostmi ve skupině Energetický a průmyslový holding, a.s.:

Smlouva o podnájmu prostor sloužících k podnikání ze dne 7. srpna 2015 uzavřená mezi společností EP Investment Advisors, s.r.o. jako nájemcem a společností EPH Financing CZ, a.s. jako podnájemcem.

Smlouva o poskytování odborné pomoci mezi společností EP Investment Advisors, s.r.o. jako poskytovatelem služby a společností EPH Financing CZ, a.s. jako klientem, s platností počínaje kalendářním rokem 2021.

VI.

Jiné právní úkony učiněné mezi společností EPH Financing CZ, a.s. a ostatními propojenými osobami

Kromě výše uvedeného nebyly uzavřeny žádné další smlouvy mezi společností EPH Financing CZ, a.s. a propojenými osobami a nedošlo mezi nimi k žádnému plnění či protiplnění.

Společnost EPH Financing CZ, a.s. nepřijala ani neuskutečnila žádné jiné právní úkony ani opatření v zájmu nebo na popud propojených osob.

VII.

Transakce, pohledávky a závazky společnosti EPH Financing CZ, a.s. vůči propojeným osobám

Pohledávky a závazky společnosti EPH Financing CZ, a.s. transakce v průběhu roku 2025 za propojenými osobami shrnují tabulky níže.

Přehled otevřených zůstatků se spřízněnými osobami k 31. prosinci 2025

v tisících Kč

| | Pohledávky a ostatní finanční aktiva | Závazky a ostatní finanční závazky |
|---|---|---|
| | K 31.12.2025 | K 31.12.2025 |
| K mateřské společnosti | | |
| Z titulu poskytnutého úvěru | 2 493 765 | - |
| Z titulu přefakturace nákladů | 337 | - |
| Společnosti ovládané koncovými akcionáři | | |
| Z titulu fakturace nákladů | - | 213 |
| Celkem | 2 494 102 | 213 |

v tisících Kč

| | Výnosy 2025 | Náklady 2025 |
|---|------------------------|-------------------------|
| K mateřské společnosti | | |
| Z titulu naběhlého úroku k úvěru | 280 351 | - |
| Z titulu přefakturace nákladů | 668 | - |
| Společnosti ovládané koncovými akcionáři | | |
| | - | 1 799 |
| Celkem | 281 019 | 1 799 |

VIII.

Prohlašujeme, že jsme do zprávy o vztazích mezi propojenými osobami společnosti EPH Financing CZ, a.s. vyhotovené dle ustanovení § 82 odst. 1 zákona o obchodních společnostech a družstvech (zákon č. 90/2012 Sb., v platném znění) pro účetní období od 1. ledna 2025 do 31. prosince 2025 uvedli veškeré informace známé k datu podpisu této zprávy o:

- smlouvách mezi propojenými osobami
- plnění a protiplnění poskytnutém propojeným osobám
- jiných právních úkonech učiněných v zájmu těchto osob
- veškerých opatřeních přijatých nebo uskutečněných v zájmu nebo na popud těchto osob


Veškeré transakce mezi společností EPH Financing CZ, a.s. a ovládající osobou či osobami ovládanými stejnou osobou, byly uzavřeny za běžných tržních podmínek. Představenstvo společnosti EPH Financing CZ, a.s. dále konstatuje, že společnost EPH Financing CZ, a.s. nebyla žádným způsobem poškozena jednáním ovládající osoby či osoby ovládané stejnou osobou. Veškeré transakce mezi ovládanou a ovládající osobou, resp. osobami ovládanými stejnou ovládající osobou, byly realizovány na základě obvyklých smluvních podmínek.

Společnosti EPH Financing CZ, a.s. nevznikla na základě smluvních a jiných vztahů s propojenými osobami žádná újma či majetková výhoda nebo nevýhoda.

V Praze, dne 31. března 2026

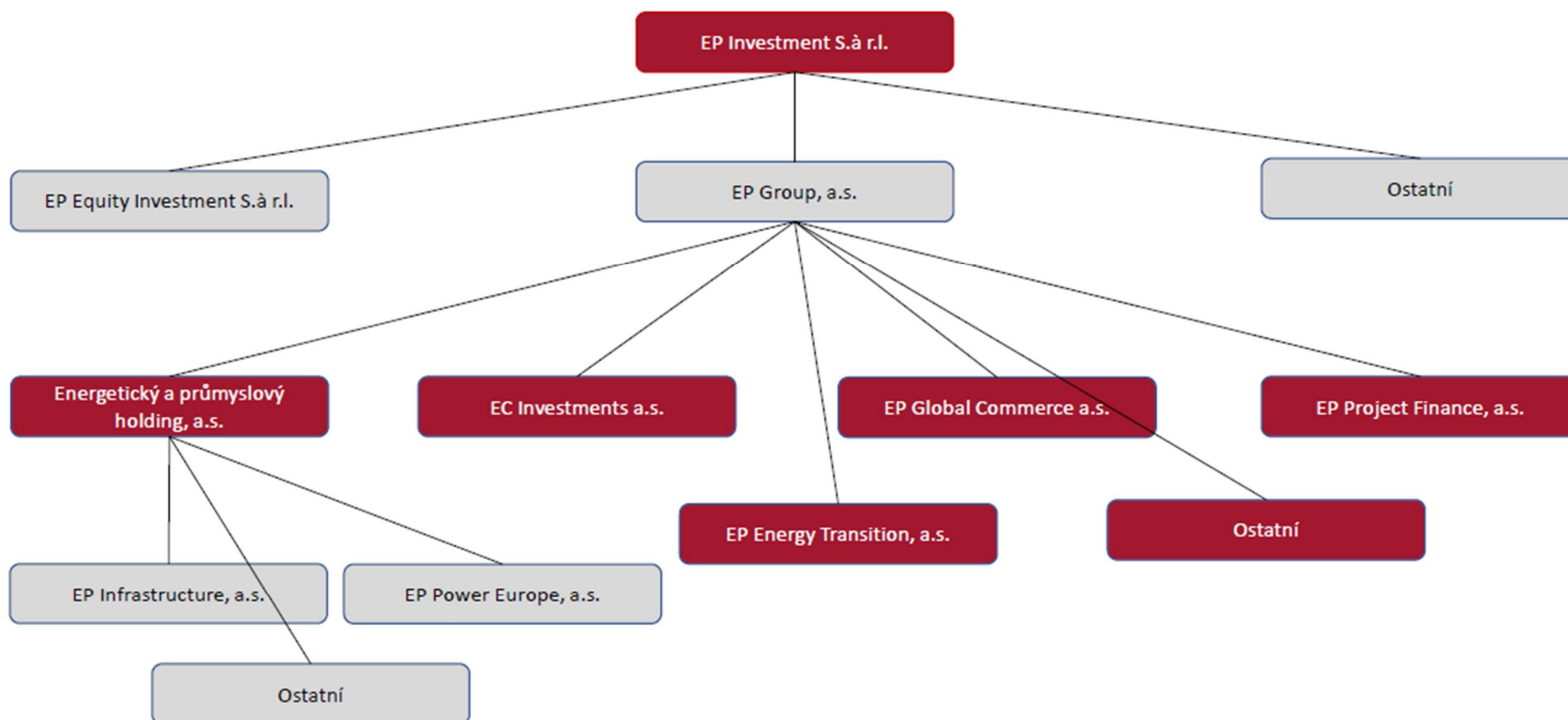


Marek Spurný
Člen představenstva



Pavel Horský
Člen představenstva

Příloha č. 1



V. Zpráva představenstva o podnikatelské činnosti a o stavu majetku Společnosti

I.

Orgány Společnosti pracovaly v uvedeném složení

Složení představenstva k 31. prosinci 2025:

- JUDr. Daniel Křetínský (předseda představenstva)
- Mgr. Marek Spurný (člen představenstva)
- Mgr. Pavel Horský (člen představenstva)

Složení dozorčí rady k 31. prosinci 2025:

- Ing. Jan Špringl (předseda dozorčí rady)
- Mgr. Petr Sekanina (člen dozorčí rady)
- Ondřej Novák (člen dozorčí rady)

II.

Podnikatelská činnost a stav majetku

Vznik Společnosti 7. srpna 2015 byl účelově zaměřen na vydání cenných papírů - dluhopisů. První emise z 30.9.2015, kdy se upsal maximální možný objem dluhopisů 3 miliardy Kč, byla plně splacena v září 2018.

Na úspěšnou první emisi Společnost navázala druhou emisí dluhopisů v 2016 ve stejné výši a s pevným úrokovým výnosem 3,50% p.a., Centrální depozitář cenných papírů ČR, a.s. přidělil dluhopisům kód ISIN CZ0003515413. Emise byla plně splacena v červnu 2020.

Třetí emise dluhopisů byla zahájena dne 16. července 2018. Dluhopisy jsou úročeny pohyblivou úrokovou sazbou jako součet referenční sazby (6M PRIBOR) a marže 2,00 % p.a. Předpokládaná jmenovitá hodnota emise 3 000 000 tis. Kč splatných v roce 2022. Dluhopisy byly přijaty k obchodování na regulovaném trhu Burzy cenných papírů v Praze, a.s. v České republice. Obchodování s dluhopisy bylo zahájeno dnem emise 16. července 2018. Centrální depozitář cenných papírů ČR, a.s. přidělil dluhopisům kód ISIN CZ0003519407. Dluhopisy se plně splatily 15. července 2022.

Čtvrtá emise dluhopisů byla zahájena 17. března 2020. Dluhopisy nesou pevný úrokový výnos 4,5% p.a. a jsou splatné v roce 2025. Předpokládaná celková jmenovitá hodnota emise je 5 000 000 tis. Kč s možností navýšení až do celkové jmenovité hodnoty 7 500 000 tis. Kč splatných v roce 2025. Emise dluhopisů byla v průběhu března a července 2020 úspěšně umístěna a získané prostředky byly následně poskytnuty mateřské společnosti Energetický a průmyslový holding, a.s. v rámci úvěrové smlouvy. Centrální depozitář cenných papírů ČR, a.s. přidělil dluhopisům kód ISIN CZ0003524464. Dluhopisy se plně splatily 17. března 2025.

Pátá emise dluhopisů byla zahájena 19. srpna 2022. Dluhopisy nesou pevný úrokový výnos 8,0% p.a. a jsou splatné v roce 2027. Předpokládaná celková jmenovitá hodnota emise je 1 000 000 tis. Kč s možností navýšení až do celkové jmenovité hodnoty 2 500 000 tis. Kč. Dluhopisy byly přijaty k obchodování na regulovaném trhu Burzy cenných papírů v Praze, a.s. v České republice. Obchodování s dluhopisy bylo zahájeno dnem emise 19. srpna 2022. Emise dluhopisů byla v průběhu srpna 2022 úspěšně umístěna a získané prostředky byly následně poskytnuty mateřské společnosti Energetický a průmyslový holding, a.s. v rámci úvěrové smlouvy. Centrální depozitář cenných papírů ČR, a.s. přidělil dluhopisům kód ISIN CZ0003542102.

Základní číselné údaje o hospodaření Společnosti za rok 2025 a srovnání s odpovídajícím obdobím předcházejícího roku (tj. za rok 2024)

V období končícím ke dni 31. prosince 2025 Společnost vykázala zisk ve výši 3 688 tis. Kč (v období končícím ke dni 31. prosince 2024 vykázala zisk ve výši 7 458 tis. Kč), a to zejména kvůli rozpuštění opravné položky ve výši 1 784 tis. Kč (v období končícím 31. prosince 2024 zejména kvůli rozpuštění opravné položky ve výši 5 322 tis. Kč) a to k úvěrům poskytnutým mateřské společnosti EPH v souladu s aplikovaným standardem IFRS 9 (popsáno blíže v bodě 3 (c) přílohy k individuální účetní závěrce) a vyšším úrokovým výnosům než nákladům. Konečná výše opravné položky k úvěrům činí 2 359 tis. Kč (v období končícím ke dni 31. prosince 2024 činila 4 143 tis. Kč).

K 31. prosinci 2025 odrážejí finanční pozici Společnosti z pohledu poskytování financování společností ve skupině EPH celková aktiva Společnosti ve výši 2 496 154 tis. Kč (k 31. prosinci 2024 jsou celková aktiva ve výši 10 075 363 tis. Kč), z nichž dlouhodobá část činí 2 421 096 tis. Kč (k 31. prosinci 2024 činí dlouhodobá část 2 412 559 tis. Kč).

Dlouhodobé finanční nástroje představují jistinu úvěru, jejíž splatnost se odvíjí od splatnosti jistiny dluhopisů, tj. 19. 8.2027 (k 31. prosinci 2024 byla splatnost jistiny dluhopisů 19.8.2027) a dále pak jistinu úvěru ve výši 36 292 tis. Kč včetně kapitalizace úroků se splatností do 24.4.2028 (k 31. prosinci 2024 ve výši 34 585 tis. Kč) viz také bod 9 přílohy k individuální účetní závěrce.

Celkové závazky Společnosti ve výši 2 457 792 tis. Kč (k 31. prosinci 2024 činí celkové závazky 10 040 689 tis. Kč) tvoří převážně emitované dluhopisy, jejichž dlouhodobá část činí 2 387 163 tis. Kč (k 31. prosinci 2024 tvoří dlouhodobou část 2 380 324 tis. Kč).

K mírnému nárůstu dlouhodobých aktiv Společnosti (k 31. prosinci 2025 ve výši 2 421 096 tis. Kč oproti 2 412 559 tis. Kč k 31. prosinci 2024) došlo zejména v důsledku navýšení jistiny úvěru poskytnutého mateřské společnosti vlivem kapitalizace úroků.

Dlouhodobé závazky Společnosti (k 31. prosinci 2025 ve výši 2 387 163 tis. Kč oproti 2 380 324 tis. Kč k 31. prosinci 2024) tvoří převážně emitované dluhopisy. Mírný nárůst těchto závazků souvisí zejména s časovým rozlišením nákladů a aplikací efektivní úrokové metody u těchto finančních nástrojů.

K poklesu krátkodobých aktiv a pasiv Společnosti došlo zejména v důsledku splacení úvěru poskytnutého mateřské společnosti se splatností v roce 2025, jejíž splatnost se odvíjela od splatnosti jistiny dluhopisů, tj. 17.3.2025, a následného finálního vypořádání příslušné emise dluhopisů v průběhu roku 2025 ve výši 7 500 000 tis. Kč. Tato skutečnost vedla k významnému snížení objemu finančních nástrojů vykazovaných v krátkodobých aktivech a současně ke snížení krátkodobých finančních závazků Společnosti.

K nárůstu pohledávek z obchodních vztahů ve výši 337 tis. Kč (k 31. prosinci 2024 ve výši 228 tis. Kč) došlo v důsledku fakturace mateřské společnosti, přičemž zůstatek představuje neuhrazené pohledávky z titulu služeb poskytnutých na konci účetního období, které jsou standardně vypořádány v následujícím období.

Společnost v daném období vykazuje kladný vlastní kapitál ve výši 38 362 tis. Kč (za období končící 31. prosince 2024 ve výši 34 674 tis. Kč), a to zejména vlivem dosaženého hospodářského výsledku běžného období a dále pak rozhodnutím jediného akcionáře Společnosti o příplatku mimo základní kapitál ve výši 20 000 tis. Kč v dubnu 2022 a 10 000 tis. Kč v prosinci 2018 (prezentovaný v položce rozvahy Ostatní kapitálové fondy).

Ve sledovaném období nebylo učiněno rozhodnutí se zásadním vlivem na Společnost, případně její akcionáře. Rozhodnutí orgánů Společnosti se týkala běžné agendy spojené s vykazovanou činností Společnosti a plnění povinností stanovených těmito orgány platnou právní úpravou a stanovami Společnosti.

Koncepce činnosti Společnosti pro rok 2026:

Společnost hodlá pokračovat ve své primární činnosti, a to emisi a správě dluhopisů a poskytování úvěrů/zápůjček společností ve Skupině EPH. S tím je spojeno, že ve skladbě výsledků Společnosti se neočekávají zásadní změny a výsledky Společnosti budou primárně ovlivněny příjmy ve formě úroků z poskytnutých půjček, výdaji spojenými s vydanými dluhopisy a případnými opravnými položkami k poskytnutým půjčkám tvořenými v souladu s pravidly IFRS.

V roce 2025 nedošlo ke změnám ve složení orgánů Společnosti a ke změnám v obchodním rejstříku.

III. Důležitá rozhodnutí orgánu Společnosti

V roce 2025 nebylo učiněno žádné rozhodnutí se zásadním vlivem na Společnost, případně její akcionáře. Rozhodnutí orgánů Společnosti se týkala běžné agendy spojené s vykonávanou činností Společnosti a plnění povinností stanovených těmito orgány platnou právní úpravou a stanovami Společnosti.

V Praze, dne 30. dubna 2026



Marek Spurný
Člen představenstva



Pavel Horský
Člen představenstva

Výroční finanční zpráva EPH Financing CZ, a.s. za období od 1. ledna 2025 do 31. prosince 2025

VI. Individuální účetní závěrka k 31. 12. 2025

EPH Financing CZ, a.s.

Individuální účetní závěrka

k 31. prosinci 2025

v souladu s Mezinárodními standardy účetního výkaznictví
ve znění přijatém Evropskou unií

Obsah

| | |
|--|----|
| Individuální výkaz o úplném výsledku | 2 |
| Individuální výkaz o finanční pozici | 3 |
| Individuální výkaz změn vlastního kapitálu | 4 |
| Individuální výkaz o peněžních tocích | 5 |
| Příloha k individuální účetní závěrce..... | 6 |
| 1. Všeobecné informace..... | 6 |
| 2. Východiska pro sestavení individuální účetní závěrky | 11 |
| 3. Významné účetní postupy..... | 14 |
| 4. Stanovení reálné hodnoty..... | 17 |
| 5. Peníze a peněžní ekvivalenty | 18 |
| 6. Pohledávky z obchodních vztahů a jiná aktiva (včetně záloh)..... | 18 |
| 7. Finanční nástroje a jiná finanční aktiva | 18 |
| 8. Vlastní kapitál..... | 20 |
| 9. Finanční nástroje a jiné finanční závazky | 21 |
| 10. Závazky z obchodních vztahů a jiné závazky | 23 |
| 11. Daň z příjmů | 23 |
| 12. Výnosy a služby..... | 24 |
| 13. Finanční výnosy a náklady, zisk/(ztráta) z finančních nástrojů | 25 |
| 14. Postupy řízení rizik a zveřejňování informací..... | 25 |
| 15. Spřízněné osoby..... | 30 |
| 16. Válečný konflikt na Ukrajině..... | 31 |
| 17. Jiné informace..... | 31 |
| 18. Významné následné události..... | 32 |

Individuální Výkaz o úplném výsledku

v tisících Kč

| | Bod přílohy | 2025 | 2024 |
|---|-------------|----------------|----------------|
| Výnosy | 12 | 2 950 | 2 208 |
| Náklady (Služby) | 12 | (2 800) | (2 008) |
| Provozní zisk | | 150 | 200 |
| Finanční výnosy | 13 | 280 351 | 567 971 |
| Finanční náklady | 13 | (278 091) | (565 467) |
| Změna opravné položky k finančním nástrojům | 13 | 1 784 | 5 322 |
| Čisté finanční výnosy/(náklady) | | 4 044 | 7 826 |
| Zisk/(ztráta) před zdaněním | | 4 194 | 8 026 |
| Náklady na daň z příjmů | 11 | (506) | (568) |
| Zisk/(ztráta) za období | | 3 688 | 7 458 |
| Úplný hospodářský výsledek celkem za účetní období | | 3 688 | 7 458 |
| Úplný hospodářský výsledek celkem připadající: | | | |
| Vlastníkům ovládající společnosti | | | |
| Zisk/(ztráta) za účetní období z pokračujících činností | | 3 688 | 7 458 |
| Nekontrolním podílům | | | |
| Zisk/(ztráta) za účetní období z pokračujících činností | | | |
| Úplný hospodářský výsledek celkem za účetní období | | 3 688 | 7 458 |
| Základní a zředěný zisk na akcii z pokračujících činností v Kč | | 368 800 | 745 800 |
| Základní a zředěný zisk na akcii celkem | | 368 800 | 745 800 |

Příloha k individuální účetní závěrce na stranách 6 až 33 tvoří nedílnou součást této účetní závěrky.

Individuální výkaz o finanční pozici

v tisících Kč

| | Bod přílohy | K 31.12.2025 | K 31.12.2024 |
|---|-------------|-------------------------|--------------------------|
| Aktiva | | | |
| Finanční nástroje a jiná finanční aktiva | 7 | 2 421 096 | 2 412 559 |
| <i>z toho vůči mateřské společnosti</i> | | <u>2 421 096</u> | <u>2 412 559</u> |
| Dlouhodobá aktiva celkem | | <u>2 421 096</u> | <u>2 412 559</u> |
| Pohledávky z obchodních vztahů a jiná aktiva | 6 | 337 | 228 |
| <i>z toho vůči mateřské společnosti</i> | | 337 | 228 |
| Finanční nástroje a jiná finanční aktiva | 7 | 72 669 | 7 659 822 |
| <i>z toho vůči mateřské společnosti</i> | | 72 669 | 7 659 822 |
| Zálohy a jiné časově rozlišené platby | 6 | - | - |
| Peníze a peněžní ekvivalenty | 5 | 2 052 | 2 754 |
| Krátkodobá aktiva celkem | | <u>75 058</u> | <u>7 662 804</u> |
| Aktiva celkem | | <u>2 496 154</u> | <u>10 075 363</u> |
| Vlastní kapitál | | | |
| Základní kapitál | 8 | 2 000 | 2 000 |
| Ostatní kapitálové fondy | 8 | 30 000 | 30 000 |
| Nerozdělený zisk a úplný hospodářský výsledek za období | | <u>6 362</u> | <u>2 674</u> |
| Vlastní kapitál celkem | | <u>38 362</u> | <u>34 674</u> |
| Závazky | | | |
| Finanční nástroje a jiné finanční závazky | 9 | 2 387 163 | 2 380 324 |
| Dlouhodobé závazky celkem | | <u>2 387 163</u> | <u>2 380 324</u> |
| Závazky z obchodních vztahů a jiné závazky | 10 | 213 | 219 |
| Finanční nástroje a jiné finanční závazky | 9 | 70 400 | 7 659 907 |
| Daňové závazky | 11 | 16 | 239 |
| Krátkodobé závazky celkem | | <u>70 629</u> | <u>7 660 365</u> |
| Závazky celkem | | <u>2 457 792</u> | <u>10 040 689</u> |
| Vlastní kapitál a závazky celkem | | <u>2 496 154</u> | <u>10 075 363</u> |

Příloha k individuální účetní závěrce na stranách 6 až 33 tvoří nedílnou součást této účetní závěrky.

Individuální výkaz změn vlastního kapitálu

v tisících Kč

| | Základní kapitál | Ostatní kapitálové fondy | Nerozdělený zisk minulých let | Vlastní kapitál celkem |
|--|------------------|--------------------------|-------------------------------|------------------------|
| Stav k 31. prosinci 2023 | 2 000 | 30 000 | (4 784) | 27 216 |
| <i>Úplný hospodářský výsledek celkem za účetní období:</i> | | | | |
| Zisk nebo (ztráta) | | | 7 458 | 7 458 |
| Stav k 31. prosinci 2024 | 2 000 | 30 000 | 2 674 | 34 674 |
| <i>Úplný hospodářský výsledek celkem za účetní období:</i> | | | | |
| Zisk nebo (ztráta) | | | 3 688 | 3 688 |
| Stav k 31. prosinci 2025 | 2 000 | 30 000 | 6 362 | 38 362 |

Vlastní kapitál ve výši 38 362 tis. Kč připadá vlastníkům ovládající společnosti.

Příloha k individuální účetní závěrce na stranách 6 až 33 tvoří nedílnou součást této účetní závěrky.

Individuální výkaz o peněžních tocích

v tisících Kč

| | Bod přílohy | Za období dvanácti měsíců od 1.1.2025 do 31.12.2025 | Za období dvanácti měsíců od 1.1.2024 do 31.12.2024 |
|---|----------------|--|--|
| PROVOZNÍ ČINNOST | | | |
| Zisk/(ztráta) za účetní období po zdanění | | 3 688 | 7 458 |
| Daň z příjmů za běžnou činnost | 11 | 506 | 568 |
| Změna stavu opravných položek | 13 | (1 784) | (5 322) |
| Čistý úrokový výnos | 13 | (2 268) | (2 504) |
| Úpravy o ostatní nepeněžní operace | | - | - |
| Provozní zisk/(ztráta) před změnami pracovního kapitálu | | 142 | 200 |
| Změna stavu pohledávek z obchodních vztahů a jiných aktiv | | (903) | (108) |
| Změna stavu závazků z obchodních vztahů a jiných závazků | | 844 | 64 |
| Peníze generované z (použité v) provozní činnosti | | 83 | 156 |
| Příjmy z emise dluhopisů, bez transakčních poplatků | | - | - |
| Splátka emise dluhopisů | | (7 500 000) | - |
| Úvěr poskytnutý mateřské společnosti | | - | - |
| Splátka úvěru poskytnutého mateřské společnosti | | 7 500 000 | - |
| Nákup vlastních dluhopisů | | - | - |
| Vyplacené úroky | | (360 750) | (529 500) |
| Přijaté úroky | | 360 750 | 529 500 |
| Zaplacená daň z příjmů za běžnou činnost | | (785) | (592) |
| Peněžní tok generovaný z (použitý v) provozní činnosti | | (702) | (436) |
| FINANČNÍ ČINNOST | | | |
| Vklady peněžních prostředků do vlastního kapitálu | | - | - |
| Peněžní tok generovaný z finanční činnosti nebo v ní použitý | | - | - |
| <i>Čisté zvýšení (snížení) peněžních prostředků a peněžních ekvivalentů</i> | | (702) | (436) |
| Stav peněžních prostředků a peněžních ekvivalentů na počátku účetního období | | 2 754 | 3 190 |
| Stav peněžních prostředků a peněžních ekvivalentů na konci účetního období | | 2 052 | 2 754 |

Příloha k individuální účetní závěrce na stranách 6 až 33 tvoří nedílnou součást této účetní závěrky.

Příloha k individuální účetní závěrce

1. Všeobecné informace

EPH Financing CZ, a.s. (“Společnost” nebo „Emitent“) vznikla 7. srpna 2015 zapsáním do obchodního rejstříku pod spisovou značkou B 20854 vedenou Městským soudem v Praze, IČ společnosti je 043 02 575, LEI kód: 315700JE7S5OSPRDNW76.

Hlavní činností Společnosti je emise a správa dluhopisů a poskytování úvěrů/zápůjček společností ve Skupině EPH.

Hospodářský rok je shodný s kalendářním rokem. Individuální účetní závěrka byla sestavena za období od 1. ledna 2025 do 31. prosince 2025 („2025“). Individuální účetní závěrka za minulé účetní období byla sestavena za období od 1. ledna 2024 do 31. prosince 2024 („2024“).

Výroční a pololetní zprávy jsou zveřejněny v elektronické podobě na webové stránce Společnosti www.ephholding.cz, sekce Investoři, část EPH Financing CZ. Údaje v účetní závěrce byly ověřené auditorem.

Sídlo Společnosti

Pařížská 130/26,
Josefov, 110 00 Praha 1
Česká republika

Předmět podnikání:

- Správa vlastního majetku

Společnost vznikla za účelem vydání cenných papírů - dluhopisů s pevným úrokovým výnosem 4,20% p.a. v předpokládané celkové jmenovité hodnotě emise 2 000 000 tis. Kč splatných v roce 2018. Dluhopisy byly přijaty k obchodování na regulovaném trhu Burzy cenných papírů v Praze, a.s., v České republice. Obchodování s dluhopisy bylo zahájeno dnem emise 30. září 2015. Centrální depozitář cenných papírů ČR, a.s. přidělil dluhopisům kód ISIN CZ0003513012. Dluhopisy se plně splatily 30. září 2018.

9. prosince 2016 byl zahájen druhý úpis dluhopisů s pevným úrokovým výnosem 3,50% p.a. v předpokládané celkové jmenovité hodnotě emise 2 000 000 tis. Kč splatných v roce 2020. Dluhopisy byly přijaty k obchodování na regulovaném trhu Burzy cenných papírů v Praze, a.s., v České republice. Emitent může rozhodnout o vydání dluhopisů ve větší celkové jmenovité hodnotě emise dluhopisů, než byla předpokládaná celková jmenovitá hodnota emise dluhopisů. Celková částka tohoto zvýšení však nepřekročí 50 % předpokládané celkové jmenovité hodnoty emise dluhopisů. Centrální depozitář cenných papírů ČR, a.s. přidělil dluhopisům kód ISIN CZ0003515413. Dluhopisy se plně splatily 9. června 2020.

Třetí emise dluhopisů byla zahájena dne 16. července 2018. Dluhopisy jsou úročeny pohyblivou úrokovou sazbou jako součet referenční sazby (6M PRIBOR) a marže 2,00 % p.a. Předpokládaná jmenovitá hodnota emise 3 000 000 tis. Kč splatných v roce 2022. Dluhopisy byly přijaty k obchodování na regulovaném trhu Burzy cenných papírů v Praze, a.s. v České republice. Obchodování s dluhopisy bylo zahájeno dnem emise 16. července 2018. Centrální depozitář cenných papírů ČR, a.s. přidělil dluhopisům kód ISIN CZ0003519407. Dluhopisy se plně splatily 15. července 2022.

Čtvrtá emise dluhopisů byla zahájena 17. března 2020. Dluhopisy nesou pevný úrokový výnos 4,50% p.a. a jsou splatné v roce 2025. Předpokládaná celková jmenovitá hodnota emise je 5 000 000 tis. Kč s možností navýšení až do celkové jmenovité hodnoty 7 500 000 tis. Kč splatných v roce 2025. Emise dluhopisů byla v průběhu března a července 2020 úspěšně umístěna a získané prostředky byly následně poskytnuty mateřské společnosti Energetický a průmyslový holding, a.s. v rámci úvěrové smlouvy. Centrální depozitář cenných papírů ČR, a.s. přidělil dluhopisům kód ISIN CZ0003524464. Dluhopisy se plně splatily 17. března 2025.

Pátá emise dluhopisů byla zahájena 19. srpna 2022. Dluhopisy nesou pevný úrokový výnos 8,0% p.a. a jsou splatné v roce 2027. Předpokládaná celková jmenovitá hodnota emise je 1 000 000 tis. Kč s možností

navýšení až do celkové jmenovité hodnoty 2 500 000 tis. Kč. Dluhopisy byly přijaty k obchodování na regulovaném trhu Burzy cenných papírů v Praze, a.s. v České republice. Obchodování s dluhopisy bylo zahájeno dnem emise 19. srpna 2022. Emise dluhopisů byla v průběhu srpna 2022 úspěšně umístěna a získané prostředky byly následně poskytnuty mateřské společnosti Energetický a průmyslový holding, a.s. v rámci úvěrové smlouvy. Centrální depozitář cenných papírů ČR, a.s. přidělil dluhopisům kód ISIN CZ0003542102.

Emitentovi ani dluhopisům nebyl přidělen rating.

Statutární orgán Společnosti k 31. prosinci 2025 a 31. prosinci 2024

Složení představenstva:

- JUDr. Daniel Křetínský (předseda představenstva)
- Mgr. Marek Spurný (člen představenstva)
- Mgr. Pavel Horský (člen představenstva)

Složení dozorčí rady:

- Ing. Jan Špringl (předseda dozorčí rady)
- Mgr. Petr Sekanina (člen dozorčí rady)
- Ondřej Novák (člen dozorčí rady)

Střety zájmů u členů řídicích a dozorčích orgánů neexistují.

Organizační struktura:

Jediným akcionářem Společnosti k 31. prosinci 2025 a 31. prosinci 2024 je:

| | Podíl na základním kapitálu | | Hlasovací práva | |
|--|-----------------------------|------------|-----------------|------------|
| | v tis. Kč | % | | % |
| Energetický a průmyslový holding, a.s. | 2 000 | 100 | | 100 |
| Celkem | 2 000 | 100 | | 100 |

Akcionáři Energetického a průmyslového holdingu, a.s. k 31. prosinci 2025 a 31. prosinci 2024 jsou:

| | Podíl na základním kapitálu | | Hlasovací práva | |
|--------------------------|-----------------------------|------------|-----------------|------------|
| | | % | | % |
| EP Group, a.s. | 56 plus 1 akcie | | 56 plus 1 akcie | |
| J&T Energy Holding, a.s. | 44 méně 1 akcie | | 44 méně 1 akcie | |
| Celkem | | 100 | | 100 |

Informace o počtu akcií nebo obdobných cenných papírů představujících podíl na emitentovi, které jsou ve vlastnictví osob s řídicí pravomocí emitenta, o opcích a srovnatelných investičních nástrojích, jejichž hodnota se vztahuje k akciím nebo obdobným cenným papírům představujících podíl na emitentovi k 31. prosinci 2025 a 31. prosinci 2024 jsou:

| | Akcie nebo obdobné cenné papíry | Opce a srovnatelné investiční nástroje |
|-----------------------------|---------------------------------|--|
| | ks | ks |
| Členové statutárního orgánu | 0 | 0 |
| Členové dozorčí rady | 0 | 0 |
| Celkem | 0 | 0 |

Společnost je součástí konsolidačního celku Skupiny EPH.

Konsolidovanou účetní závěrku nejširší skupiny účetních jednotek za rok 2025 a 2024 sestavuje společnost EP Investment S. à r.l., se sídlem Place de Paris 2, 2314 Lucemburské velkovévodství. Tato společnost je ultimátní mateřskou společností jediného akcionáře Společnosti.

Jediný akcionář, společnost Energetický a průmyslový holding, a.s. (dále „EPH“), je akciová společnost se sídlem Pařížská 130/26, Josefov, 110 00 Praha 1, Česká republika. Hlavním předmětem činnosti EPH jsou korporátní investice v infrastruktuře a energetice. Kromě těchto dvou hlavních aktivit Skupina působí v řadě dalších oblastí jako jsou logistika nebo obchodní zprostředkování.

Konečným většinovým vlastníkem společnosti EP Group, a.s. a EP Investment S. à r.l. je pan Daniel Křetínský, předseda představenstva společnosti Energetický a průmyslový holding, a.s. a předseda představenstva Emitenta. Kontrola Emitenta osobami nepřímo ovládacími je založená na podílu na hlasovacích právech, který odpovídá podílu na základním kapitálu společnosti. Osoby nepřímo ovládací vykonávají dohled nad řízením společnosti prostřednictvím své účasti na valné hromadě mateřské společnosti Energetický a průmyslový holding, a.s. Opatření na zabezpečení, aby kontrola nebyla zneužívána, vyplývají ze všeobecně závazných právních předpisů. Osobitě opatření nad rámec všeobecně závazných předpisů Společnost nepřijala.

Společnost je přímo vlastněna a ovládaná společností EPH, jakožto součást skupiny EPH (mateřská společnost Energetický a průmyslový holding, a.s. je konsolidující účetní jednotkou, která sestavuje konsolidovanou výroční zprávu v českém jazyce, jejíž součástí je konsolidovaná účetní závěrka dle IFRS, a která bude zveřejněna v obchodním rejstříku). Za dluhy z dluhopisů Společnosti se ve formě finanční záruky podle českého práva zaručila společnost EPH.

EPH Financing CZ, a.s. je finančně závislá na mateřské společnosti EPH, jelikož veškeré výnosy jsou spojeny s mateřskou společností.

Emitent existuje výlučně s cílem realizace emise dluhopisů a hlavním předmětem jeho činnosti je poskytování úvěrů/zápůjček společností ve Skupině EPH. Jediným zdrojem příjmů Emitenta budou splátky úvěrů/zápůjček od společností ze Skupiny EPH. Emitent používá příjmy z dluhopisů na poskytnutí financování společností ze Skupiny EPH. Finanční a ekonomická situace Emitenta, jeho podnikatelská činnost, postavení na trhu a schopnost plnit dluhy z dluhopisů závisí na schopnosti jeho dlužníků řádně a včas plnit svoje dluhy vůči Emitentovi. Pokud nebude jakýkoliv dlužník schopen řádně a včas splnit své splatné dluhy vůči Emitentovi, může to mít negativní vliv na finanční a ekonomickou situaci Emitenta, jeho podnikatelskou činnost a schopnost Emitenta plnit dluhy z Dluhopisů.

Společnosti nejsou známy žádné důvody, že by bylo této závislosti na skupině EPH zneužíváno.

Emitent neprovádí žádnou investiční činnost.

Základní číselné údaje o hospodaření Společnosti k 31. prosinci 2025 a srovnání s odpovídajícím obdobím předchozího roku 2024

V období končícím ke dni 31. prosince 2025 Společnost vykázala zisk ve výši 3 688 tis. Kč (v období končícím ke dni 31. prosince 2024 vykázala zisk ve výši 7 458 tis. Kč), a to zejména kvůli rozpuštění opravné položky ve výši 1 784 tis. Kč (v období končícím 31. prosince 2024 zejména kvůli rozpuštění opravné položky ve výši 5 322 tis. Kč) a to k úvěrům poskytnutým mateřské společnosti EPH v souladu s aplikovaným standardem IFRS 9 (popsáno blíže v bodě 3 (c) přílohy k individuální účetní závěrce) a vyšším úrokovým výnosům než nákladům. Konečná výše opravné položky k úvěrům činí 2 359 tis. Kč (v období končícím ke dni 31. prosince 2024 činila 4 143 tis. Kč).

K 31. prosinci 2025 odrážejí finanční pozici Společnosti z pohledu poskytování financování společností ve skupině EPH celková aktiva Společnosti ve výši 2 496 154 tis. Kč (k 31. prosinci 2024 jsou celková aktiva ve výši 10 075 363 tis. Kč), z nichž dlouhodobá část činí 2 421 096 tis. Kč (k 31. prosinci 2024 činí dlouhodobá část 2 412 559 tis. Kč).

Dlouhodobé finanční nástroje představují jistinu úvěru, jejíž splatnost se odvíjí od splatnosti jistiny dluhopisů, tj. 19. 8.2027 (k 31. prosinci 2024 byla splatnost jistiny dluhopisů 19.8.2027) a dále pak jistinu

úvěru ve výši 36 292 tis. Kč včetně kapitalizace úroků se splatností do 24.4.2028 (k 31. prosinci 2024 ve výši 34 585 tis. Kč) viz také bod 9 přílohy k individuální účetní závěrce.

Celkové závazky Společnosti ve výši 2 457 792 tis. Kč (k 31. prosinci 2024 činí celkové závazky 10 040 689 tis. Kč) tvoří převážně emitované dluhopisy, jejichž dlouhodobá část činí 2 387 163 tis. Kč (k 31. prosinci 2024 tvoří dlouhodobou část 2 380 324 tis. Kč).

K mírnému nárůstu dlouhodobých aktiv Společnosti (k 31. prosinci 2025 ve výši 2 421 096 tis. Kč oproti 2 412 559 tis. Kč k 31. prosinci 2024) došlo zejména v důsledku navýšení jistiny úvěru poskytnutého mateřské společnosti vlivem kapitalizace úroků.

Dlouhodobé závazky Společnosti (k 31. prosinci 2025 ve výši 2 387 163 tis. Kč oproti 2 380 324 tis. Kč k 31. prosinci 2024) tvoří převážně emitované dluhopisy. Mírný nárůst těchto závazků souvisí zejména s časovým rozlišením nákladů a aplikací efektivní úrokové metody u těchto finančních nástrojů.

K poklesu krátkodobých aktiv a pasív Společnosti došlo zejména v důsledku splacení úvěru poskytnutého mateřské společnosti se splatností v roce 2025, jejíž splatnost se odvíjela od splatnosti jistiny dluhopisů, tj. 17.3.2025, a následného finálního vypořádání příslušné emise dluhopisů v průběhu roku 2025 ve výši 7 500 000 tis. Kč. Tato skutečnost vedla k významnému snížení objemu finančních nástrojů vykazovaných v krátkodobých aktivech a současně ke snížení krátkodobých finančních závazků Společnosti.

K nárůstu pohledávek z obchodních vztahů ve výši 337 tis. Kč (k 31. prosinci 2024 ve výši 228 tis. Kč) došlo v důsledku fakturace mateřské společnosti, přičemž zůstatek představuje neuhrazené pohledávky z titulu služeb poskytnutých na konci účetního období, které jsou standardně vypořádány v následujícím období.

Společnost v daném období vykazuje kladný vlastní kapitál ve výši 38 362 tis. Kč (za období končící 31. prosince 2024 ve výši 34 674 tis. Kč), a to zejména vlivem dosaženého hospodářského výsledku běžného období a dále pak rozhodnutím jediného akcionáře Společnosti o příplatku mimo základní kapitál ve výši 20 000 tis. Kč v dubnu 2022 a 10 000 tis. Kč v prosinci 2018 (prezentovaný v položce rozvahy Ostatní kapitálové fondy).

Ve sledovaném období nebylo učiněno rozhodnutí se zásadním vlivem na Společnost, případně její akcionáře. Rozhodnutí orgánů Společnosti se týkala běžné agendy spojené s vykazovanou činností Společnosti a plnění povinností stanovených těmto organum platnou právní úpravou a stanovami Společnosti.

Významná soudní řízení

Společnost není a nebyla účastníkem žádného soudního sporu ani státního, rozhodčího či arbitrážního řízení, přičemž účastenství v soudních sporech, státních, rozhodčích či arbitrážních řízeních v dohledné budoucnosti představenstvo nepředpokládá.

Významné smlouvy

Dle vědomí Společnosti neexistují žádné významné smlouvy, mimo smluv uzavřených v rámci běžného podnikání Společnosti, které by mohly vést ke vzniku závazku nebo nároku kteréhokoliv člena skupiny EPH, který by byl podstatný pro schopnost Společnosti plnit závazky k vlastníkům dluhopisů.

Majetkové účasti, které zakládají rozhodující vliv Společnosti

Společnost nemá žádné majetkové účasti.

Údaje o očekávané hospodářské situaci v roce 2026

Společnost hodlá pokračovat ve své primární činnosti, a to emisi a správě dluhopisů a poskytování úvěrů/zápůjček společností ve Skupině EPH. S tím je spojeno, že ve skladbě výsledků Společnosti se neočekávají zásadní změny a výsledky Společnosti budou primárně ovlivněny příjmy ve formě úroků z poskytnutých půjček, výdaji spojenými s vydanými dluhopisy a případnými opravnými položkami k poskytnutým půjčkám tvořenými v souladu s pravidly IFRS.

Společnost je vystavena řadě rizik spojených s podnikáním na Evropských trzích jako komoditní rizika, měnová a úroková rizika, rizika spojená s regulací a novými zákony.

2. Východiska pro sestavení individuální účetní závěrky

(a) Prohlášení o shodě

Tato účetní závěrka je sestavena v souladu s Mezinárodními účetními standardy (IAS) a Mezinárodními standardy finančního výkaznictví („účetní standardy IFRS®“), které vydává Rada pro mezinárodní účetní standardy (IASB) a které byly přijaty Evropskou unií.

Tato účetní závěrka je nekonsolidovaná.

(b) Způsob oceňování

Účetní závěrka je sestavena za předpokladu nepřetržitého trvání účetní jednotky („going concern“) s použitím metody historických cen.

Účetní postupy, které jsou uvedeny v následujících odstavcích, jsou v jednotlivých účetních obdobích uplatňovány konzistentně.

(c) Funkční měna a prezentační měna

Funkční i prezentační měnou Společnosti je česká koruna („Kč“). Veškeré finanční informace uvedené v Kč jsou zaokrouhleny na nejbližší tisíc, není-li uvedeno jinak.

(d) Používání odhadů a předpokladů

Sestavení účetní závěrky v souladu s Mezinárodními standardy účetního výkaznictví vyžaduje používání určitých kritických účetních odhadů, které ovlivňují vykazované položky aktiv, pasiv, výnosů a nákladů. Vyžaduje také, aby vedení účetní jednotky při aplikaci účetních postupů uplatnilo předpoklady založené na vlastním úsudku. Výsledné účetní odhady – právě proto, že jde o odhady – se zřídka rovnají příslušným skutečným hodnotám.

i. Nejistoty v předpokladech a odhadech

Informace o nejistotě v předpokladech a odhadech, u nichž je významné riziko, že povedou k významné úpravě v následujících účetních obdobích, jsou uvedeny v následujících bodech přílohy:

Bod 7 – Finanční nástroje a jiná finanční aktiva;

Bod 9 – Finanční nástroje a jiné finanční závazky.

Stanovení reálné hodnoty

Řada účetních postupů a zveřejňovaných informací vyžaduje, aby byla stanovena reálná hodnota finančních i nefinančních aktiv a závazků.

Společnost má zavedený systém kontroly stanovení reálných hodnot. V jeho rámci byl zřízen i oceňovací tým, jenž je obecně odpovědný za kontrolu při stanovení všech významných reálných hodnot.

Tento tým pravidelně kontroluje významné na trhu nezjistitelné vstupní údaje a úpravy ocenění. Pokud jsou informace třetích stran, jako jsou kotace obchodníků s cennými papíry nebo oceňovací služby, použity ke stanovení reálné hodnoty, pak oceňovací tým posoudí podklady obdržené od těchto třetích stran s cílem rozhodnout, zda takové ocenění splňuje požadavky účetních standardů IFRS včetně zařazení do příslušné úrovně v rámci hierarchie stanovení reálné hodnoty.

Při stanovení reálné hodnoty aktiva nebo závazku využívá Společnost v co nejširším rozsahu údaje zjistitelné na trhu. Reálné hodnoty se člení do různých úrovní v hierarchii reálných hodnot na základě vstupních údajů použitých při oceňování, a to následovně:

Úroveň 1: kótované ceny (neupravené) na aktivních trzích identických aktiv nebo závazků.

Úroveň 2: vstupní údaje nezahrnující kótované ceny z úrovně 1, které lze pro dané aktivum nebo závazek zjistit, a to buď přímo (tj. jako ceny) nebo nepřímo (tj. odvozením od cen).

Úroveň 3: vstupní údaje pro dané aktivum nebo závazek, které na trhu nelze zjistit (nezjistitelné vstupní údaje).

Pokud lze vstupní údaje použité k ocenění reálnou hodnotou aktiva nebo závazku zařadit do různých úrovní hierarchie reálné hodnoty, pak ocenění reálnou hodnotou je jako celek zařazeno do téže úrovně hierarchie reálné hodnoty jako vstupní údaj nejnižší úrovně, který je významný ve vztahu k celému oceňování.

Společnost vykazuje přesuny mezi úrovněmi hierarchie reálné hodnoty vždy ke konci vykazovaného období, během něhož nastala změna.

(e) Vykazování podle segmentů

Veškeré výnosy byly realizovány na území České republiky a Společnost nedělí svou činnost do různých provozních segmentů. Většina výnosů je finančního charakteru a jsou blíže popsány v bodě 12 – Výnosy a služby a 13 – Finanční výnosy a náklady, zisk/(ztráta) z finančních nástrojů této přílohy.

(f) Nejnovější účetní standardy

i. Nově přijaté IFRS účetní standardy a novelizace standardů a interpretace platné pro rok končící 31. prosince 2025, které byly uplatněny při sestavování účetní závěrky Společnosti

V následujících odstavcích jsou shrnuty hlavní požadavky Mezinárodních standardů účetního výkaznictví (IFRS) platných pro roční účetní období začínající 1. lednem 2025 či později, které tudíž byly ve Společnosti aplikovány poprvé.

Nově přijaté IFRS účetní standardy, novelizace standardů a interpretace, které nemají významný dopad na účetní závěrku Společnosti:

- Novelizace IAS 21 – Nedostatečná směnitelnost.

ii. IFRS účetní standardy, které dosud nejsou účinné

Ke dni schválení této konsolidované účetní závěrky byly níže uvedené významné novelizace IFRS účetních standardů a interpretace sice vydány, avšak pro období končící 31. prosincem 2025 nebyly zatím účinné:

IFRS 18 – Presentace a zveřejňování v účetní závěrce (účinný pro roční účetní období začínající 1. ledna 2027 nebo později)

Standard IFRS 18 Presentace a zveřejňování v účetní závěrce se týká všech účetních závěrek, které jsou sestaveny a prezentovány v souladu s IFRS účetními standardy a nahradí standard IAS 1 Sestavování a zveřejňování účetní závěrky. Nový standard zavádí tři soubory nových požadavků s cílem zlepšit vykazování finanční výkonnosti společnostmi a poskytnout investorům lepší základ pro analýzy a porovnávání společností:

(a) Kategorie pro klasifikaci výnosů a nákladů ve výkazu zisku a ztráty

Společnosti musí klasifikovat položky výnosů a nákladů zahrnutých do výsledku hospodaření do jedné z následujících kategorií: provozní, investiční, finanční, daň z příjmů, ukončované činnosti. Úpravy požadavků na klasifikaci jsou povoleny pro jednotky se specifickými podnikatelskými aktivitami (banky, investiční jednotky, společnosti investující do nemovitostí). Standard rovněž vyžaduje zveřejnění stanovených mezisoučtů ve výkazu zisku a ztráty.

(b) Měřítko výkonnosti definovaná vedením (“management-defined performance measures”; “MPMs”)

Ukazatele MPMs jsou definovány jako mezisoučty výnosů a nákladů které společnost používá při veřejné komunikaci s uživateli finančních výkazů. Sdělují pohled vedení na určitý aspekt finanční výkonnosti a doplňují součty nebo mezisoučty vyžadované standardem IFRS 18. Společnosti zveřejní informace o svých MPMs v samostatném bodě přílohy účetní závěrky a standard specifikuje požadavky na zveřejnění ke každému ukazateli.

(c) Agregace a oddělování informací

Standard zavádí postupy zaměřené na agregaci a oddělování informací a na vykazování informací v primárních účetních výkazech nebo v příloze.

IFRS 18 obsahuje také úpravy dalších IFRS účetních standardů, mezi jinými úpravy IAS 7 Výkaz peněžních toků, které odstraňují alternativy pro prezentaci úroků a dividend a používají mezisoučet provozního zisku jako jediného možného výchozího bodu při nepřímé metodě vykazování peněžních toků z provozní činnosti.

Společnost aktuálně prověřuje dopad nového standardu na účetní výkazy a zveřejnění, které Společnost v účetní závěrce poskytuje.

Nově přijaté IFRS účetní standardy, novelizace standardů a interpretace, u kterých Společnost neočekává významný dopad na účetní závěrku Společnosti:

- IFRS 19 – Dceřiné podniky bez veřejné odpovědnosti: Zveřejňování a Novelizace IFRS 19 – Dceřiné podniky bez veřejné odpovědnosti: Zveřejňování (účinné pro roční účetní období začínající 1. ledna 2027 nebo později (EU tento standard a tuto novelizaci dosud nepřijala));
- Novelizace IFRS 9 a IFRS 7 – Úpravy klasifikace a oceňování finančních nástrojů (účinná pro roční účetní období začínající 1. ledna 2026 nebo později);
- Roční zdokonalení IFRS účetních standardů – 11. díl (účinná pro roční účetní období začínající 1. ledna 2026 nebo později);
- Novelizace IFRS 9 a IFRS 7 – Smlouvy odkazující na elektřinu závislou na přírodních zdrojích (účinná pro roční účetní období začínající 1. ledna 2026 nebo později);
- Novelizace IAS 21 – Převod do hyperinflační měny vykazování (účinná pro roční účetní období začínající 1. ledna 2027 nebo později (EU tuto novelizaci dosud nepřijala)).

Společnost nepřijala dříve žádné novelizace IFRS účetních standardů, kde jejich přijetí nebylo povinné k rozvahovému dni. Pokud ustanovení o přechodu v určitém přijatém standardu IFRS dávají účetní jednotce možnost volby, zda přijmout nové standardy s budoucí účinností či s retrospektivní účinností, volí Společnost obecně přijetí standardu s budoucí účinností od data přechodu na nový standard.

3. Významné účetní postupy

(a) Peníze a peněžní ekvivalenty

Peníze a peněžní ekvivalenty zahrnují peněžní hotovost, peníze v bankách a krátkodobé vysoce likvidní investice s původní splatností nepřesahující tři měsíce.

(b) Nederivátová finanční aktiva

Reálná hodnota finančních aktiv v reálné hodnotě vykázané do zisku nebo ztráty, dluhové a majetkové instrumenty v reálné hodnotě přes ostatní výsledek hospodaření a finanční aktiva v amortizované hodnotě je založena na jejich kótované tržní ceně k rozvahovému dni bez odečtení transakčních nákladů. Není-li kótovaná tržní cena k dispozici, odhaduje reálnou hodnotu daného nástroje management Společnosti za použití cenových modelů nebo technik na bázi diskontovaných peněžních toků.

V případech, kdy se pracuje s technikami uplatňujícími diskontované peněžní toky, vycházejí odhadované budoucí peněžní toky z nejlepších odhadů provedených managementem Společnosti; jako diskontní sazba se uplatňuje sazba určená ve vztahu k trhu k rozvahovému dni pro nástroj s podobnými podmínkami. Pokud se používají cenové modely, vychází vstupní údaje pro model z tržních měř k rozvahovému dni.

Reálná hodnota pohledávek z obchodních vztahů a ostatních pohledávek se odhaduje jako současná hodnota budoucích peněžních toků, diskontovaných tržní úrokovou sazbou k rozvahovému dni.

Reálná hodnota pohledávek z obchodních vztahů, ostatních pohledávek a finančních aktiv v amortizované hodnotě se stanoví pouze pro účely zveřejnění.

(c) Snížení hodnoty

i. Finanční aktiva (včetně obchodních a jiných pohledávek a smluvních aktiv)

Společnost vyčísluje opravné položky použitím modelu očekávaných úvěrových ztrát („ECL“) pro finanční aktiva oceněná amortizovanou pořizovací cenou, dluhové nástroje vykázané do úplného ostatního výsledku („FVOCI“) a smluvní aktiva. Opravné položky jsou vyčísleny na jedné z následujícíchází:

- dvanáctiměsíční očekávané úvěrové ztráty: jedná se o očekávané úvěrové ztráty, které vyplývají z možných případů selhání během dvanácti měsíců od data vykazání;
- očekávané úvěrové ztráty za dobu trvání: jedná se o očekávané úvěrové ztráty, které vyplývají ze všech možných případů selhání za celou dobu existence finančního nástroje.

Společnost vyčíslí opravnou položku ve výši očekávaných úvěrových ztrát za dobu trvání, s výjimkou těch finančních aktiv, u nichž se úvěrové riziko související s tímto finančním nástrojem za dobu od prvotního zaúčtování významně nezvýšilo. U obchodních pohledávek a smluvních aktiv Společnost vyčíslí opravné položky ve výši očekávaných úvěrových ztrát za dobu trvání ve zjednodušeném režimu.

ECL model je založen na principu očekávaných úvěrových ztrát. Pro účely návržení modelu ECL je portfolio finančních aktiv rozděleno do segmentů. Finanční aktiva v rámci jednotlivých segmentů jsou přiřazena do tří úrovní (úroveň I – III) nebo do skupiny finančních aktiv, které jsou znehodnoceny k datu prvního vykazání nakoupených nebo vzniklých úvěrově znehodnocených finančních aktiv („POCI“). K datu prvotního zachycení je finanční aktivum klasifikováno do úrovně I nebo do skupiny nakoupených nebo poskytnutých úvěrově znehodnocených finančních aktiv. Po prvotním zachycení je finanční aktivum přiřazeno do úrovně II, pokud došlo k významnému nárůstu úvěrového rizika od prvotního zachycení nebo do úrovně III, pokud bylo aktivum úvěrově znehodnoceno.

Společnost má za to, že se úvěrové riziko související s finančním aktivem významně zvýšilo, pokud:

- (a) finanční aktivum nebo jeho významná část je více než 30 dnů po splatnosti (pokud je finanční aktivum nebo jeho významná část více než 30 a méně než 90 dnů po splatnosti a zpoždění neindikuje nárůst úvěrového rizika protistrany, použije se individuální přístup a finanční aktivum bude klasifikováno do úrovně I) nebo;
- (b) Společnost vyjedná s dlužníkem restrukturalizaci dluhu (na žádost dlužníka nebo Společnosti) nebo;
- (c) se pravděpodobnost selhání („probability of default – PD“) dlužníka zvýší o 20 %; nebo

(d) existují jiné významné události, které vyžadují individuální posouzení (např. vývoj externího ratingu hlavních úvěrových rizik).

Vždy k rozvahovému dni Společnost posoudí, zda jsou finanční aktiva oceňovaná naběhlou hodnotou a investice do dluhových nástrojů úvěrově znehodnocena. Finanční aktivum je úvěrově znehodnoceno, pokud nastala jedna či více událostí, které mají nepříznivý dopad na odhadované budoucí peněžní toky spojené s daným finančním aktivem. Společnost považuje finanční aktivum za úvěrově znehodnocené, pokud:

(a) finanční aktivum nebo jeho významná část je více než 90 dnů po splatnosti; nebo

(b) v souvislosti s dlužníkem byly učiněny právní kroky, jejichž výsledek nebo vlastní proces mohou mít dopad na dlužníkovu schopnost splatit dluh; nebo

(c) vůči dlužníkovi byla zahájena insolvenční řízení či jiná podobná řízení dle zahraniční legislativy, které mohou vést k prohlášení konkurzu a žádost na zahájení těchto řízení nebyla odmítnuta nebo tato řízení nebyla pozastavena do 30 dnů od zahájení (b) a (c) jsou považována za „selhání“; nebo

(d) pravděpodobnost selhání dlužníka se ve srovnání s předchozím ratingem zvýší o 100 %; nebo

(e) jiné významné události, které vyžadují individuální posouzení (např. vývoj externího ratingu hlavních úvěrových rizik).

Pro účely výpočtu očekávaných úvěrových ztrát (ECL) používá Společnost složky nezbytné pro tento výpočet, konkrétně pravděpodobnost selhání („probability of default – PD“), ztráta ze selhání („loss given default – LGD“), expozice při selhání („exposure at default – EAD“). V případě krátkodobých úvěrů se do výpočtu zahrnuje také tzv. „maturity adjustment“. Informace zaměřené na vyhlídky do budoucna zahrnují veškeré makroekonomické faktory plánované pro budoucnost, které mají významný dopad na vývoj úvěrových ztrát. Očekávané úvěrové ztráty jsou současné hodnoty pravděpodobnostně váženého odhadu úvěrových ztrát. Společnost hlavně zvažuje očekávaný růst hrubého domácího produktu, referenční úrokové sazby, burzovní indexy nebo míru nezaměstnanosti.

Vykázání opravných položek

Opravné položky k finančním aktivům oceněným amortizovanou pořizovací cenou jsou odečteny z hrubé účetní hodnoty aktiv a roční změna je vykázána ve výkazu zisku a ztrát. U dluhových cenných papírů oceněných FVOCI je opravná položka vykázána v ostatním úplném výsledku („OCI“).

(d) Nederivátové finanční závazky

Společnost má následující finanční závazky, které nejsou deriváty („nederivátové finanční závazky“): emise dluhových cenných papírů, závazky z obchodních vztahů a ostatní závazky. Tyto finanční závazky se při prvotním zachycení vykazují ke dni vypořádání v reálné hodnotě zvýšené o veškeré příslušné přímo související transakční náklady, s výjimkou finančních závazků v reálné hodnotě vykázané do zisku nebo ztráty, kdy se transakční náklady vykážou do zisku nebo ztráty při jejich vzniku. Následně se pak finanční závazky oceňují amortizovanou pořizovací cenou za použití efektivní úrokové sazby, s výjimkou finančních závazků v reálné hodnotě vykázané do zisku nebo ztráty. Způsoby odhadu reálné hodnoty jsou popsány v bodě 4 přílohy – Stanovení reálné hodnoty.

Společnost odúčtuje finanční závazek po splnění, zrušení nebo vypršení smluvních povinností.

(e) Finanční výnosy a náklady

i. Finanční výnosy

Finanční výnosy zahrnují výnosové úroky z investovaných prostředků, kurzové zisky a zisk z prodeje investic do cenných papírů a zisky ze zajišťovacích („hedgingových“) nástrojů, které se vykazují do zisku nebo ztráty. Výnosové úroky se ve výkazu úplného výsledku časově rozlišují, přičemž se uplatňuje metoda efektivního úroku.

ii. Finanční náklady

Finanční náklady zahrnují nákladové úroky z úvěrů a půjček, nárůst diskontu rezerv v čase, kurzové ztráty, změny reálné hodnoty finančních aktiv v reálné hodnotě vykazované do zisku nebo ztráty, náklady

na poplatky a provize u platebních transakcí a záruk, ztráty ze snížení hodnoty vykazované u finančních aktiv a ztráty ze zajišťovacích nástrojů, které se vykazují do zisku nebo ztráty.

(f) Daň z příjmů

Daň z příjmů zahrnuje splatnou daň. Daň z příjmů se vyazuje ve výkazu úplného hospodářského výsledku.

Splatná daň zahrnuje odhad daně (daňový závazek či daňová pohledávka) vypočtený ze zdanitelného příjmu či ztráty za běžné období za použití daňových sazeb platných k rozvahovému dni, jakož i veškeré úpravy splatné daně týkající se minulých let.

Daňová pohledávka z odložené daně se vyazuje pouze tehdy, pokud je pravděpodobné, že budou k dispozici budoucí zdanitelné zisky, oproti nimž lze dosud neuplatněné odpočitatelné přechodné rozdíly uplatnit. Společnost z výše uvedeného důvodu neúčtovala o odložené daňové pohledávce. Odložený daňový závazek se vyazuje vždy.

(g) Pillar 2

Společnost je součástí nadnárodní skupiny společností („Skupina“), na kterou se od roku 2024 vztahují nová pravidla pro minimální zdanění nadnárodních skupin ve výši 15%, zavedená na základě pravidel Pilíře 2 v rámci iniciativy BEPS 2.0.

Pravidla Pilíře 2 stanovují, že pokud v některých jurisdikcích, kde Skupina působí, efektivní daňová sazba (vypočtena poměrem mezi upraveným účetním výsledkem a upravenou daní z příjmů právnických osob v dané jurisdikci) klesne pod 15 %, Skupina bude povinna uhradit dorovnávací daň (tzv. „top-up tax“), aby bylo dosaženo minimální sazby 15 %.

Potenciální expozice dorovnávací daně byla vypočtena na základě předběžných účetních výsledků za rok 2025 upravených o významné úpravy dle pravidel Pilíře 2 (pokud byly relevantní). Na základě předběžného výpočtu by Společnost neměla podléhat povinnosti platit dorovnávací daň.

Výše uvedená analýza představuje odhad, jelikož indikativní výpočet vychází z komplexní regulace, která byla přijata teprve nedávno (a je v různých jurisdikcích stále předmětem změn). Zároveň nejsou k dispozici všechny požadované údaje pro úplný výpočet podle pravidel Pilíře 2.

4. Stanovení reálné hodnoty

Účetní postupy a zveřejňované informace Společnosti vyžadují stanovení reálné hodnoty finančních i nefinančních aktiv a pasiv. Reálné hodnoty byly stanoveny pro účely oceňování anebo zveřejňování s použitím níže uvedených metod. Další informace o předpokladech uplatňovaných při stanovení reálné hodnoty se tam, kde je to vhodné, uvádějí v bodech přílohy, které se konkrétně týkají daného aktiva či pasiva.

(a) Nederivátová finanční aktiva

Reálná hodnota finančních aktiv v reálné hodnotě vykázané do zisku nebo ztráty, dluhové a majetkové instrumenty v reálné hodnotě přes ostatní výsledek hospodaření a finanční aktiva v amortizované hodnotě je založena na jejich kótované tržní ceně k rozvahovému dni bez odečtení transakčních nákladů. Není-li kótovaná tržní cena k dispozici, odhaduje reálnou hodnotu daného nástroje management za použití cenových modelů nebo technik na bázi diskontovaných peněžních toků.

V případech, kdy se pracuje s technikami uplatňujícími diskontované peněžní toky, vycházejí odhadované budoucí peněžní toky z nejlepších odhadů provedených managementem a jako diskontní sazba se uplatňuje sazba určená ve vztahu k trhu k rozvahovému dni pro nástroj s podobnými podmínkami. Pokud se používají cenové modely, vycházejí vstupní údaje pro model z tržních měř k rozvahovému dni.

Reálná hodnota pohledávek z obchodních vztahů a ostatních pohledávek včetně pohledávek ze služeb poskytovaných na základě koncese se odhaduje jako současná hodnota budoucích peněžních toků, diskontovaných tržní úrokovou sazbou k rozvahovému dni.

Reálná hodnota pohledávek z obchodních vztahů, ostatních pohledávek a finanční aktiva v amortizované hodnotě se stanoví pouze pro účely zveřejnění.

(b) Nederivátové finanční závazky

Reálná hodnota stanovovaná pro účely zveřejnění se vypočte na základě současné hodnoty budoucích peněžních toků z jistin a úroků, diskontovaných tržní úrokovou sazbou k rozvahovému dni.

5. Peníze a peněžní ekvivalenty

| v tisících Kč | K 31.12.2025 | K 31.12.2024 |
|-------------------|--------------|--------------|
| Běžné účty u bank | 2 052 | 2 754 |
| Celkem | 2 052 | 2 754 |

Společnost posoudila potřebu vytvořit opravnou položku na úvěrové ztráty u pohledávek vůči bankám (jež jsou obsažené v položce peníze a peněžní ekvivalenty) a usoudila, že výsledná opravná položka by byla zanedbatelná.

6. Pohledávky z obchodních vztahů a jiná aktiva (včetně záloh)

| v tisících Kč | K 31.12.2025 | K 31. 12.2024 |
|--------------------------------|--------------|---------------|
| Pohledávky z obchodních vztahů | 337 | 228 |
| Celkem | 337 | 228 |
| <i>Dlouhodobé</i> | - | - |
| <i>Krátkodobé</i> | 337 | 228 |
| Celkem | 337 | 228 |

K 31. prosinci 2025 byly ve lhůtě splatnosti všechny pohledávky z obchodních vztahů.

O úvěrových rizicích a o rizicích ztrát ze snížení hodnoty ve vztahu k pohledávkám z obchodních vztahů a jiným pohledávkám pojednává bod 14 – Postupy řízení rizik a zveřejňování informací.

7. Finanční nástroje a jiná finanční aktiva

| v tisících Kč | K 31.12.2025 | K 31.12.2024 |
|---|------------------|-------------------|
| Finanční aktiva | | |
| Úvěry jiným subjektům než úvěrovým institucím | 2 496 124 | 10 076 524 |
| <i>z toho úvěry dlužené mateřskou společností</i> | 2 496 124 | 10 076 524 |
| Opravná položka k úvěrům | (2 359) | (4 143) |
| Celkem | 2 493 765 | 10 072 381 |
| <i>Dlouhodobé</i> | 2 421 096 | 2 412 559 |
| <i>Krátkodobé</i> | 72 669 | 7 659 822 |
| Celkem | 2 493 765 | 10 072 381 |

Dlouhodobé finanční nástroje k 31. prosinci 2025 představují jistinu úvěru, jejíž splatnost se odvíjí od splatnosti jistiny dluhopisů, tedy jistinu se splatností k 19.8.2027 (k 31. prosinci 2024 jistina se splatností k 19.8.2027) a dále pak poskytnutý úvěr ve výši 36 292 tis. Kč včetně kapitalizace úroků, který je splatný 24.4.2028 (k 31. prosinci 2024 ve výši 34 585 tis. Kč včetně kapitalizace úroků).

Krátkodobé finanční nástroje k 31. prosinci 2025 představují naběhlé úroky k poskytnutým úvěrům ve výši 72 669 tis. Kč (k 31. prosinci 2024 naběhlé úroky ve výši 168 670 tis. Kč a dále pak jistinu úvěru, jejíž splatnost se odvíjí od splatnosti jistiny dluhopisů, tedy jistinu se splatností k 17.3.2025) splatné pololetně a v případě úvěru se splatností k 24.4.2028 jsou úroky kapitalizovány 1x ročně vždy k prvnímu pracovnímu dni každého kalendářního roku, poprvé kapitalizováno k 24.4.2024 a dále pak bude kapitalizováno k 2.1.2026.

Vážený průměr efektivní úrokové sazby u úvěrů jiným subjektům než úvěrovým institucím k 31. prosinci 2025 činil 8,17% (5,68% k 31. prosinci 2024).

K 31. prosinci 2025 Společnost vykázala opravnou položku ve výši 2 359 tis. Kč (2024: 4 143 tis. Kč) k úvěrům poskytnutým mateřské společnosti Energetický a průmyslový holding, a.s. Opravné položky byly v obou letech vykázány na základě testu na snížení hodnoty provedeného k 31. prosinci 2025 a 31. prosinci 2024.

Mateřské společnosti byl v roce 2023 udělen rating agenturami S&P Global Ratings (BBB-) a Fitch Ratings (BBB-), v obou případech se stabilním výhledem.

Podrobné informace o úvěru mateřské společnosti EPH jsou uvedeny v tabulce níže:

| K 31.12.2025 | Jistina | Naběhlý úrok | Neamortizovaný poplatek | Splatnost | Úroková sazba (%) | Efektivní úroková sazba (%) |
|----------------------|------------------|---------------------|--------------------------------|------------------|--------------------------|------------------------------------|
| <i>v tisících Kč</i> | | | | | | |
| Úvěr EPH (4) | 36 292 | 2 269** | - | 24/4/2028 | 6,25 | 6,25 |
| Úvěr EPH (6) | 2 400 000 | 70 400 | (12 837) | 19/8/2027 | 8,00* | 8,20 |
| Celkem | 2 436 292 | 72 669 | (12 837) | - | - | - |

* Úroková sazba se odvíjí od sazby, kterou jsou úročeny dluhopisy, viz bod 9 – Finanční nástroje a jiné finanční závazky.

** Úrok kapitalizovaný 1x ročně vždy k prvnímu pracovnímu dni každého kalendářního roku.

| K 31.12.2024 | Jistina | Naběhlý úrok | Neamortizovaný poplatek | Splatnost | Úroková sazba (%) | Efektivní úroková sazba (%) |
|----------------------|------------------|---------------------|--------------------------------|------------------|--------------------------|------------------------------------|
| <i>v tisících Kč</i> | | | | | | |
| Úvěr EPH (4) | 34 585 | 1 707** | - | 24/4/2028 | 7,15 | 7,15 |
| Úvěr EPH (5) | 7 500 000 | 96 563 | (7 055) | 17/3/2025 | 4,50* | 4,87 |
| Úvěr EPH (6) | 2 400 000 | 70 400 | (19 676) | 19/8/2027 | 8,00* | 8,20 |
| Celkem | 9 934 585 | 168 670 | (26 731) | - | - | - |

* Úroková sazba se odvíjí od sazby, kterou jsou úročeny dluhopisy, viz bod 9 – Finanční nástroje a jiné finanční závazky.

** Úrok splatný spolu s jistinou.

Informace o reálné hodnotě

Následující tabulka uvádí reálnou hodnotu úročených nástrojů vykazovaných v amortizované pořizovací ceně:

| <i>v tisících Kč</i> | K 31.12.2025 | | K 31.12.2024 | |
|----------------------|-----------------------|-----------------------|-----------------------|-----------------------|
| | Účetní hodnota | Reálná hodnota | Účetní hodnota | Reálná hodnota |
| Úvěr EPH (4) | 38 525 | 35 148 | 36 258 | 32 326 |
| Úvěr EPH (5) | - | - | 7 587 715 | 7 563 519 |
| Úvěr EPH (6) | 2 455 240 | 2 583 818 | 2 448 408 | 2 602 498 |
| Celkem | 2 493 765 | 2 618 966 | 10 072 381 | 10 198 343 |

Veškeré úročené finanční nástroje vedené v amortizované pořizovací ceně jsou zařazeny do úrovně 2 hierarchie reálné hodnoty (více podrobností o oceňovacích metodách viz bod 2 (d) i. – Nejistoty v předpokladech a odhadech).

8. Vlastní kapitál

Schválený, emitovaný a plně splacený základní kapitál byl k 31. prosinci 2025 i k 31. prosinci 2024 tvořen 10 kmenovými akciemi o jmenovité hodnotě 200 000 Kč za akcii.

Kmenové akcie představují podíl ve výši 100 % na základním kapitálu společnosti EPH Financing CZ, a.s. S kmenovými akciemi nejsou spojena žádná zvláštní práva a povinnosti.

Práva a povinnosti spojené s kmenovými akciemi na jméno jsou definovány v zákoně o obchodních korporacích (zákon č.90/2012 Sb., v platném znění) a ve stanovách Společnosti v článku 6. Akcionáři společnosti EPH Financing CZ, a.s. nejsou omezeni ve svých právech spojených s akciemi ani na výplatě dividendy.

Akcionáři mají právo obdržet dividendy a na valné hromadě Společnosti mají k dispozici 1 hlas na akcii o jmenovité hodnotě 200 000 Kč.

| K 31. prosinci 2025 | Počet akcií | Vlastnický podíl | Hlasovací práva |
|--|--------------------|-------------------------|------------------------|
| | | % | % |
| Energetický a průmyslový holding, a.s. | 10 | 100 | 100 |
| Celkem | 10 | 100 | 100 |

| K 31. prosinci 2024 | Počet akcií | Vlastnický podíl | Hlasovací práva |
|--|--------------------|-------------------------|------------------------|
| | | % | % |
| Energetický a průmyslový holding, a.s. | 10 | 100 | 100 |
| Celkem | 10 | 100 | 100 |

Odsouhlasení počtu vydaných akcií na začátku a na konci období.

| | Počet vydaných akcií |
|---|-----------------------------|
| Vydané akcie k 31. prosinci 2023 | 10 |
| Nově emitované akcie | - |
| Vydané akcie k 31. prosinci 2024 | 10 |

| | Počet vydaných akcií |
|---|-----------------------------|
| Vydané akcie k 31. prosinci 2024 | 10 |
| Nově emitované akcie | - |
| Vydané akcie k 31. prosinci 2025 | 10 |

Základní zisk na akcii

Základní zisk/(ztráta) na akcii v Kč na 200 000 Kč nominální hodnoty je zisk 368 800 Kč (zisk 745 800 Kč k 31. prosinci 2024).

Výpočet základního zisku/(ztráty) na akcii k 31. prosinci 2024 vycházel ze zisku náležející kmenovým akcionářům ve výši 368 800 tis. Kč (ze zisku 745 800 tis. Kč k 31. prosinci 2024), a z váženého průměrného počtu 10 vydaných kmenových akcií.

Zředěný zisk na akcii

Vzhledem k tomu, že Společnost nevydala žádné konvertibilní dluhopisy ani jiné finanční nástroje s potenciálním ředícím účinkem na kmenové akcie, je zředěný zisk na akcii stejný jako základní zisk na akcii.

9. Finanční nástroje a jiné finanční závazky

| <i>v tisících Kč</i> | K 31.12.2025 | K 31.12.2024 |
|---|---------------------|---------------------|
| Vydané dluhopisy v amortizované pořizovací ceně | 2 457 563 | 10 040 231 |
| Jiné finanční závazky | - | - |
| Celkem | 2 457 563 | 10 040 231 |
| <i>Dlouhodobé</i> | <i>2 387 163</i> | <i>2 380 324</i> |
| <i>Krátkodobé</i> | <i>70 400</i> | <i>7 659 907</i> |
| Celkem | 2 457 563 | 10 040 231 |

Vážený průměr úrokové sazby u úvěru jiným subjektům než úvěrovým institucím k 31. prosinci 2025 činil 8,20% (5,68% k 31. prosinci 2024).

Vydané dluhopisy v amortizované pořizovací ceně

Podrobné informace o vydaných dluhopisech jsou uvedeny v tabulce níže:

| K 31.12.2025 | | | | | | | |
|--------------------------------|--------------|------------------|----------------|---------------------------------|------------|----------------------|-----------------------------------|
| <i>v tisících Kč</i> | ISIN | Jistina | Naběhlý úrok | Neamor- tizovaný poplatek | Splatnost | Úroková sazba (%) | Efektivní úroková sazba (%) |
| Dluhopisy EPH Financing CZ (5) | CZ0003542102 | 2 400 000 | 70 400 | (12 837) | 19/08/2027 | 8,00 | 8,20 |
| Celkem | | 2 400 000 | 70 400 | (12 837) | - | - | - |
| K 31.12.2024 | | | | | | | |
| <i>v tisících Kč</i> | ISIN | Jistina | Naběhlý úrok | Neamor- tizovaný poplatek | Splatnost | Úroková sazba (%) | Efektivní úroková sazba (%) |
| Dluhopisy EPH Financing CZ (4) | CZ0003524464 | 7 500 000 | 96 563 | (7 055) | 17/03/2025 | 4,50 | 4,87 |
| Dluhopisy EPH Financing CZ (5) | CZ0003542102 | 2 400 000 | 70 400 | (19 676) | 19/08/2027 | 8,00 | 8,20 |
| Celkem | | 9 900 000 | 166 963 | (26 731) | - | - | - |

Dluhopisy 2025 (ISIN CZ0003524464)

Dluhopisy byly vydány 17. března 2020 v předpokládané celkové jmenovité hodnotě emise 5 000 milionů Kč a s možností navýšení o 50 % předpokládané celkové jmenovité hodnoty emise dluhopisů, tj. na 7 500 milionů Kč.

Jsou kótovány na pražské burze cenných papírů a splatné v roce 2025 (dále také „Dluhopisy 2025“). Dluhopisy 2025 jsou úročeny sazbou 4,50 % p.a., přičemž úrok je splatný dvakrát ročně zpětně k 17. březnu a k 17. září každého roku. Celková nominální částka upsaných dluhopisů k 31. prosinci 2021 byla 7 500 000 tis. Kč.

Za dluhy Emitenta z Dluhopisů 2025 se ve formě finanční záruky podle českého práva zaručila společnost Energetický a průmyslový holding, a.s.

S Dluhopisy je spojeno zejména právo na výplatu jmenovité hodnoty ke Dni konečné splatnosti Dluhopisů a právo na vyplacení výnosu z Dluhopisů. S Dluhopisy je dále spojeno právo Vlastníka Dluhopisů žádat

v Případech neplnění povinností předčasné splacení Dluhopisů. S Dluhopisy je též spojeno právo účastnit se a hlasovat na schůzích Vlastníků Dluhopisů v případech, kdy je taková schůze svolána v souladu se Zákonem o dluhopisech, resp. Emisními podmínkami.

Počínaje uplynutím dvou let od Data emise (včetně takového dne) má Emitent právo předčasné splatit (částečně - snížením jmenovité hodnoty všech nesplacených Dluhopisů - nebo úplně) všechny dosud nesplacené Dluhopisy, přičemž toto právo může uplatnit pouze, pokud to oznámí Vlastníkům Dluhopisů nejpozději 60 (šedesát) dní před příslušným Dnem předčasné splatnosti dluhopisů. Emitent je povinen splatit celou nesplacenou jmenovitou hodnotu Dluhopisů, nebo její část, příslušný dosud nevyplacený úrokový výnos připadající na předčasně splácenou jmenovitou hodnotu Dluhopisů, resp. její předčasně splácenou část ke Dni předčasné splatnosti, a mimořádný úrokový výnos. Částečné splacení Dluhopisů snížením jejich jmenovité hodnoty může Emitent provést pouze ke Dni výplaty výnosu. Pokud k předčasnému splacení z rozhodnutí Emitenta dojde mezi: (a) druhým výročím Data emise (včetně takového dne) a čtvrtým výročím Data emise (vyjma takového dne), bude mimořádný úrokový výnos činit částku ve výši 1/48 ročního úrokového výnosu předčasně splacených Dluhopisů za každý započatý měsíc ode Dne předčasné splatnosti dluhopisů (vyjma tohoto měsíce) do Dne konečné splatnosti dluhopisů; a (b) čtvrtým výročím Data emise (včetně takového dne) a pátým výročím Data emise (vyjma takového dne), nebude Emitentem vyplacen žádný mimořádný úrokový výnos.

Společnost splatí jistinu Dluhopisů 2025 jednorázově dne 17. března 2025.

Dluhopisy 2025 jsou vykazovány po odečtení nákladů spojených s emisí ve výši 130 005 tis. Kč (k 31. prosinci 2021 ve výši 130 005 tis. Kč). Tyto náklady jsou během doby existence Dluhopisů 2025 postupně zachycovány ve výkazu zisků a ztrát na základě efektivní úrokové sazby ve výši 4,87 % k 31. prosinci 2025 (4,87 % k 31. prosinci 2024).

Dluhopisy 2027 (ISIN CZ0003542102)

Dluhopisy byly vydány 19. srpna 2022 v předpokládané celkové jmenovité hodnotě emise 1 000 milionů Kč a s možností navýšení celkové jmenovité hodnoty emise dluhopisů na 2 500 milionů Kč.

Jsou kótovány na pražské burze cenných papírů a splatné v roce 2027 (dále také „Dluhopisy 2027“). Dluhopisy 2027 jsou úročeny sazbou 8,00 % p.a., přičemž úrok je splatný dvakrát ročně zpětně k 19.2. a k 19.8. každého roku. Celková nominální částka upsaných dluhopisů k 31. prosinci 2023 byla 2 400 000 tis. Kč.

Za dluhy Emitenta z Dluhopisů 2027 se ve formě finanční záruky podle českého práva zaručila společnost Energetický a průmyslový holding, a.s.

S Dluhopisy je spojeno zejména právo na výplatu jmenovité hodnoty ke Dni konečné splatnosti Dluhopisů a právo na vyplacení výnosu z Dluhopisů. S Dluhopisy je dále spojeno právo Vlastníka Dluhopisů žádat v Případech porušení povinností předčasné splacení Dluhopisů. S Dluhopisy je též spojeno právo účastnit se a hlasovat na schůzích Vlastníků Dluhopisů v případech, kdy je taková schůze svolána v souladu se Zákonem o dluhopisech, resp. Emisními podmínkami.

Počínaje uplynutím čtyř let od Data emise (včetně takového dne) má Emitent právo předčasné splatit (částečně - snížením jmenovité hodnoty všech nesplacených Dluhopisů - nebo úplně) všechny dosud nesplacené Dluhopisy, přičemž toto právo může uplatnit pouze, pokud to oznámí Vlastníkům Dluhopisů nejpozději 60 (šedesát) dní před příslušným Dnem předčasné splatnosti dluhopisů. Emitent je povinen splatit celou nesplacenou jmenovitou hodnotu Dluhopisů, nebo její část, příslušný dosud nevyplacený úrokový výnos připadající na předčasně splácenou jmenovitou hodnotu Dluhopisů, resp. její předčasně splácenou část ke Dni předčasné splatnosti dluhopisů. Částečné splacení Dluhopisů snížením jejich jmenovité hodnoty může Emitent provést pouze ke Dni výplaty výnosu.

Společnost splatí jistinu Dluhopisů 2027 jednorázově dne 19.8. 2027.

Dluhopisy 2027 jsou vykazovány po odečtení nákladů spojených s emisí ve výši 33 407 tis. Kč. Tyto náklady jsou během doby existence Dluhopisů 2027 postupně zachycovány ve výkazu zisků a ztrát na základě efektivní úrokové sazby ve výši 8,20 % k 31. prosinci 2025 (8,20 % k 31. prosinci 2024).

Informace o reálné hodnotě

Následující tabulka uvádí reálnou hodnotu úročených nástrojů vykazovaných v amortizované pořizovací ceně:

v tisících Kč

| | ISIN | K 31.12.2025 | | K 31.12.2024 | |
|---|--------------|------------------|------------------|-------------------|-------------------|
| | | Účetní hodnota | Reálná hodnota | Účetní hodnota | Reálná hodnota |
| Vydané dluhopisy v amortizované pořizovací ceně (4) | CZ0003524464 | - | - | 7 589 507 | 7 570 550 |
| Vydané dluhopisy v amortizované pořizovací ceně (5) | CZ0003542102 | 2 457 563 | 2 597 331 | 2 450 724 | 2 623 414 |
| Celkem | | 2 457 563 | 2 597 331 | 10 040 231 | 10 193 964 |

Veškeré úročené finanční nástroje vedené v amortizované pořizovací ceně jsou zařazeny do úrovně 2 hierarchie reálné hodnoty (více podrobností o oceňovacích metodách viz bod 2 (d) i. – Nejistoty v předpokladech a odhadech).

10. Závazky z obchodních vztahů a jiné závazky

v tisících Kč

| | K 31.12.2025 | K 31.12.2024 |
|-----------------------------|--------------|--------------|
| Závazky z obchodních vztahů | 213 | 219 |
| Celkem | 213 | 219 |
| <i>Dlouhodobé</i> | - | - |
| <i>Krátkodobé</i> | 213 | 219 |
| Celkem | 213 | 219 |

Závazky z obchodních vztahů a jiné závazky nebyly k 31. prosinci 2025 ani k 31. prosinci 2024 zajištěny. Odhad závazků vychází ze smluvních podmínek nebo z faktur přijatých po rozvahovém dni, avšak před zveřejněním účetní závěrky.

Riziko likvidity, kterému je Společnost vystavena v souvislosti se závazky z obchodních vztahů a jinými závazky, je popsáno v bodě 14 – Postupy řízení rizik a zveřejňování informací.

11. Daň z příjmů

Splatná

Společnost tvořila rezervu na daň z příjmů viz níže.

| | Stav k 31.12.2025 | Stav k 31.12.2024 |
|---|----------------------|----------------------|
| Základ daně | 2 409 | 2 704 |
| Sazba daně | 21% | 21% |
| Daň | 506 | 568 |
| Slevy na dani | - | - |
| Odhad splatné daně* | 506 | 568 |
| Zaplacené zálohy na splatnou daň | (490) | (329) |
| Daňové závazky | 16 | 239 |

* Splatná daň ze zisku představuje částku, která je vypočtena dle aktuálně platné daňové legislativy České republiky (tj. Zákon o dani z příjmů 586/1992 Sb.). Východiskem pro výpočet je tedy účetní výsledek hospodaření před zdaněním vypočtený dle aktuálně platné účetní legislativy České republiky, tzn. bez vlivu Mezinárodních standardů účetního výkaznictví.

Efektivní daňová sazba je shodná s daňovou sazbou platnou v České republice, tj. 21 %. (21% k 31. prosinci 2024)

12. Výnosy a služby

Provozní náklady představují náklady spojené s přípravou vydání dluhopisů, vydáním, obsluhou a administrací dluhopisů. Výnosy Společnosti pak představují úhradu veškerých nákladů mateřskou společností a smluvní odměnu Společnosti.

Ostatní provozní náklady

| <i>v tisících Kč</i> | 2025 | 2024 |
|--|--------------|--------------|
| Audit, účetnictví, konsolidace | 436 | 281 |
| Ostatní | 2 364 | 1 727 |
| Náklady z pokračujících činností celkem | 2 800 | 2 008 |

Odměna statutárnímu auditorovi k 31. prosinci 2025 činí 436 tis. Kč (k 31. prosinci 2024: 281 tis. Kč) a představuje odměnu za audit statutární závěrky společnosti k 31. prosinci 2024.

Neauditní služby nebyly auditorem v daném období poskytnuty.

13. Finanční výnosy a náklady, zisk/(ztráta) z finančních nástrojů

Vykázáno ve výkazu zisku a ztráty

| <i>v tisících Kč</i> | 2025 | 2024 |
|--|------------------|------------------|
| Výnosové úroky | 280 351 | 567 971 |
| Finanční výnosy | 280 351 | 567 971 |
| Nákladové úroky | (278 091) | (565 467) |
| Finanční náklady | (278 091) | (565 467) |
| (Ztráty)/zisky ze změny hodnoty finančních aktiv | 1 784 | 5 322 |
| Zisk/(ztráta) z finančních nástrojů | 4 044 | 7 826 |
| Čisté finanční výnosy/(náklady) vykázané ve výkazu zisku a ztráty | 4 044 | 7 826 |

Výnosové úroky se vztahují k poskytnutému úvěru a nákladové úroky k emitovaným dluhopisům.

14. Postupy řízení rizik a zveřejňování informací

V tomto oddílu jsou popsána finanční a provozní rizika, jimž je Společnost vystavena, a způsoby, jimiž tato rizika řídí. Nejdůležitějšími finančními riziky jsou pro Společnost úvěrové riziko, úrokové a a riziko likvidity.

(a) Úvěrové riziko

Úvěrové riziko je riziko finanční ztráty, která hrozí, jestliže protistrana v transakci s finančním nástrojem nesplní své smluvní závazky. Toto riziko vzniká Společnosti především v oblasti úvěrů, jelikož Společnost poskytla úvěr mateřské společnosti Energetický a průmyslový holding, a.s. Společnost individuálně analyzuje úvěruschopnost mateřské společnosti a teprve poté jsou ji nabídnuty platební a dodací podmínky. Ohrožení úvěrovým rizikem Společnost průběžně monitoruje. Účetní hodnota úvěru představuje maximální úvěrové riziko Společnosti. Společnost tvoří opravnou položku na snížení hodnoty, která představuje odhad očekávaných úvěrových ztrát a vyčíslí ji ve výši očekávaných úvěrových ztrát za dobu trvání.

Základem pro výpočet výsledné opravné položky ke konci daného sledovaného období je účetní hodnota poskytnutého úvěru mateřské společnosti (tzn. jistina spolu s nesplaceným úrokem). Je-li zbývající doba splatnosti kratší než 1 rok, je tato skutečnost zohledněna při výpočtu. Tzn. zbývá-li od konce sledovaného období například 9 měsíců do splatnosti úvěru, účetní hodnota úvěru se tak upraví o ukazatel 0,75. Následně je zohledněn LGD parameter a stanovený "default rate". Základem pro stanovení default rate jsou ratingy EP Infrastructure, a.s. od významných ratingových agentur. Kdy se na základě analýzy splatnosti dluhopisů EPIF a společnosti, přidělených ratingů a credit margin uvedených na Reuters, implikuje rating společnosti. Dle těchto informací je následně dle dat Moody's stanoven default rate.

Společnost poskytla úvěr mateřské společnosti až do celkové výše 2 436 mil. Kč (9 935 mil. Kč k 31. prosinci 2024). Úvěr je poskytnut zejména z prostředků vybraných z již upsaných dluhopisů. Společnost na základě finančních výsledků dlužníka, kterým je mateřská společnost, na roční bázi vyhodnocuje jeho schopnost dostát svým závazkům.

K 31. prosinci 2025 ani k 31. prosinci 2024 neměla Společnost žádná finanční aktiva po splatnosti.

K rozvahovému dni jsou maximální úvěrová rizika, rozdělená podle typu protistran a podle geografických oblastí, uvedena v následujících tabulkách.

Úvěrové riziko podle typu protistrany

K 31.12.2025

v tisících Kč

| | Podniky (nefinanční instituce) | Banky | Celkem |
|---|---|--------------|------------------|
| <i>Aktiva</i> | | | |
| Peníze a peněžní ekvivalenty | - | 2 052 | 2 052 |
| Pohledávky z obchodních vztahů a jiná aktiva (včetně záloh) | 337 | - | 337 |
| Finanční nástroje a jiná finanční aktiva | 2 493 765 | - | 2 493 765 |
| Celkem | 2 494 102 | 2 052 | 2 496 154 |

K 31.12.2024

v tisících Kč

| | Podniky (nefinanční instituce) | Banky | Celkem |
|---|---|--------------|-------------------|
| <i>Aktiva</i> | | | |
| Peníze a peněžní ekvivalenty | - | 2 754 | 2 754 |
| Pohledávky z obchodních vztahů a jiná aktiva (včetně záloh) | 228 | - | 228 |
| Finanční nástroje a jiná finanční aktiva | 10 072 381 | - | 10 072 381 |
| Celkem | 10 072 609 | 2 754 | 10 075 363 |

Úvěrové riziko podle teritoria protistrany

K 31.12.2025

v tisících Kč

| | Česká republika | Celkem |
|--|------------------------|------------------|
| <i>Aktiva</i> | | |
| Peníze a peněžní ekvivalenty | 2 052 | 2 052 |
| Pohledávky z obchodních vztahů a jiná aktiva | 337 | 337 |
| Finanční nástroje a jiná finanční aktiva | 2 493 765 | 2 493 765 |
| Celkem | 2 496 154 | 2 496 154 |

K 31.12.2024

v tisících Kč

| | Česká republika | Celkem |
|--|------------------------|-------------------|
| <i>Aktiva</i> | | |
| Peníze a peněžní ekvivalenty | 2 754 | 2 754 |
| Pohledávky z obchodních vztahů a jiná aktiva | 228 | 228 |
| Finanční nástroje a jiná finanční aktiva | 10 072 381 | 10 072 381 |
| Celkem | 10 075 363 | 10 075 363 |

i. Ztráty ze snížení hodnoty

Opravné položky jsou oceňovány jedním z následujících dvou způsobů:

- 12měsíční očekávané úvěrové ztráty (ECL): jde o ECL, které vyplývají z možných případů selhání během 12 měsíců po rozvahovém dni, a
- ECL za celou dobu existence: jde o ECL, které vyplývají ze všech možných případů selhání za celou dobu existence finančního nástroje.

Model očekávaných úvěrových ztrát (ECL) je založen na principu očekávaných úvěrových ztrát. Pro účely navržení modelu ECL je portfolio finančních aktiv rozděleno do segmentů. Finanční aktiva v rámci jednotlivých segmentů jsou přiřazena do tří úrovní (úroveň I – III) nebo do skupiny finančních aktiv, která

jsou znehodnocena k datu prvního vykázání nakoupených nebo vzniklých úvěrově znehodnocených finančních aktiv („POCI“). K datu prvotního zachycení jsou aktiva klasifikována do úrovně I nebo POCI.

Alokace do úrovně poté probíhá následovně: aktiva s významným nárůstem úvěrového rizika od prvotního zachycení (úroveň II) nebo úvěrově znehodnocená aktiva (úroveň III).

Společnost se rozhodla, že vyčíslí opravné položky dle modelu očekávaných úvěrových ztrát (ECL) za celou dobu existence.

Společnost nemá žádné pohledávky z obchodních vztahů po splatnosti, a proto byla veškerá finanční aktiva zařazena do úrovně I.

U opravných položek na snížení hodnoty finančních aktiv byly vykázány tyto pohyby:

| <i>v tisících Kč</i> | Půjčky jiným než úvěrovým institucím | Celkem |
|---|---|---------------|
| Stav k 31. prosinci 2023 | 9 465 | 9 465 |
| Tvorba/(rozpouštění) opravných položek na očekávané ztráty v průběhu roku | (5 322) | (5 322) |
| Stav k 31. prosinci 2024 | 4 143 | 4 143 |
| Tvorba/(rozpouštění) opravných položek na očekávané ztráty v průběhu roku | (1 784) | (1 784) |
| Stav k 31. prosinci 2025 | 2 359 | 2 359 |

(b) Riziko likvidity

Riziko likvidity je riziko, že se Společnost dostane do potíží s plněním povinností spojených se svými finančními závazky, které se vypořádávají prostřednictvím peněz nebo jiných finančních aktiv.

Společnost dbá standardně na to, aby měla dostatek hotovosti a aktiv s krátkodobou splatností k okamžitému použití na krytí očekávaných provozních nákladů na 90 dní, a to včetně splacení finančních závazků, nikoliv však na krytí nákladů z potenciálních dopadů extrémních situací, které nelze přiměřeně předvídat, například přírodních katastrof.

Níže uvedená tabulka uvádí rozbor finančních závazků Společnosti v členění podle splatnosti, konkrétně podle doby, která zbývá od rozvahového dne do data smluvní splatnosti. Pro případy, kdy existuje možnost dřívějšího splacení, volí Společnost co nejbezpečnější způsob posuzování. Z tohoto důvodu se u závazků počítá se splacením v nejdříve možné lhůtě a u aktiv se počítá se splacením v nejpozdější možné lhůtě. Závazky, které nemají smluvně stanovenou dobu splatnosti, jsou seskupeny do kategorie „Nedefinováno“.

Splatnosti finančních závazků

K 31.12.2025

| <i>v tisících Kč</i> | Účetní hodnota | Smluvní peněžní toky ⁽¹⁾ | Méně než 3 měsíce | 3 měsíce až 1 rok | 1–5 let | Nedefinováno |
|--|---------------------------|--|------------------------------|------------------------------|------------------|---------------------|
| Závazky | | | | | | |
| Finanční nástroje a jiné finanční závazky | 2 457 563 | 2 784 533 | 96 000 | 96 000 | 2 592 533 | - |
| Závazky z obchodních vztahů a jiné závazky | 213 | 213 | 213 | - | - | - |
| Celkem | 2 457 776 | 2 784 746 | 96 213 | 96 000 | 2 592 533 | - |

⁽¹⁾Smluvní peněžní toky bez zohlednění diskontování na čistou současnou hodnotu a včetně příravného úroku.

Splatnosti finančních závazků**K 31.12.2024***v tisících Kč*

| | Účetní hodnota | Smluvní peněžní toky ⁽¹⁾ | Méně než 3 měsíce | 3 měsíce až 1 rok | 1–5 let | Nedefinováno |
|--|---------------------------|--|------------------------------|------------------------------|------------------|---------------------|
| Závazky | | | | | | |
| Finanční nástroje a jiné finanční závazky | 10 040 231 | 10 645 283 | 7 764 750 | 96 000 | 2 784 533 | - |
| Závazky z obchodních vztahů a jiné závazky | 219 | 219 | 219 | - | - | - |
| Celkem | 10 040 450 | 10 645 502 | 7 764 969 | 96 000 | 2 784 533 | - |

⁽¹⁾Smluvní peněžní toky bez zohlednění diskontování na čistou současnou hodnotu a včetně případného úroku.**(c) Měnové riziko**

Společnost nečelí riziku změny směnných kurzů, jelikož všechny transakce jsou realizovány ve funkční měně Společnosti (Kč).

(d) Úrokové riziko

Společnost je ve své činnosti vystavena nízkému riziku výkyvu úrokových sazeb, protože úročená aktiva a úročené závazky mají téměř stejné datum splatnosti a jsou splatné ve stejné výši a zároveň reflektují formu úročení ať již fixní úročení nebo variabilní úročení. Níže uvedená tabulka uvádí údaje o rozsahu úrokového rizika Emitenta podle smluvní lhůty splatnosti finančních nástrojů. Aktiva a závazky, které nemají smluvně stanovenou lhůtu splatnosti nebo nejsou úročené, jsou seskupeny do kategorie „Nedefinováno“.

Finanční informace týkající se úročených a neúročených aktiv a závazků a jejich smluvní data splatnosti či přecenění jsou:

K 31.12.2025*v tisících Kč*

| | Do 1 roku | 1 rok až 5 let | Nedefinováno | Celkem |
|---|------------------|-----------------------|---------------------|------------------|
| Aktiva | | | | |
| Peníze a peněžní ekvivalenty | 2 052 | - | - | 2 052 |
| Pohledávky z obchodních vztahů a jiná aktiva (včetně záloh) | 337 | - | - | 337 |
| Finanční nástroje a jiná finanční aktiva | 72 669 | 2 421 096 | - | 2 493 765 |
| Celkem | 75 058 | 2 421 096 | - | 2 496 154 |
| Závazky | | | | |
| Závazky z obchodních vztahů a jiné závazky | 213 | - | - | 213 |
| Finanční nástroje a jiné finanční závazky | 70 400 | 2 387 163 | - | 2 457 563 |
| Celkem | 70 613 | 2 387 163 | - | 2 457 776 |
| Čistý stav úrokového rizika | 4 445 | 33 933 | - | 38 378 |

K 31.12.2024*v tisících Kč*

| | Do 1 roku | 1 rok až 5 let | Nedefinováno | Celkem |
|--|------------------|-----------------------|---------------------|-------------------|
| Aktiva | | | | |
| Peníze a peněžní ekvivalenty | 2 754 | - | - | 2 754 |
| Pohledávky z obchodních vztahů a jiná aktiva (včetně zálohy) | 228 | - | - | 228 |
| Finanční nástroje a jiná finanční aktiva | 7 659 822 | 2 412 599 | - | 10 072 381 |
| Celkem | 7 662 804 | 2 412 559 | - | 10 075 363 |

| | | | | |
|--|------------------|------------------|----------|-------------------|
| Závazky | | | | |
| Závazky z obchodních vztahů a jiné závazky | 219 | - | - | 219 |
| Finanční nástroje a jiné finanční závazky | 7 659 907 | 2 380 324 | - | 10 040 231 |
| Celkem | 7 660 126 | 2 380 324 | - | 10 040 450 |
| Čistý stav úrokového rizika | 2 678 | 32 235 | - | 34 913 |

Nominální částky finančních nástrojů jsou uvedeny v bodě 7 a 9 – Finanční nástroje a jiná finanční aktiva a Finanční nástroje a jiné finanční závazky.

Analýza citlivosti

Společnost provádí stresové testování za použití standardizovaného úrokového šoku, což znamená, že se na úrokové pozice portfolia aplikuje okamžité snížení/zvýšení úrokových sazeb o 100 bazických bodů v celé délce výnosové křivky.

K rozvahovému dni a k 31. prosinci 2025 by změna úrokových sazeb o 100 bazických bodů neměla na celkovou pozici portfolia vliv.

(e) Informace o zásadách a postupech vnitřní kontroly a pravidla přístupu k možným rizikům ve vztahu k procesu účetního výkaznictví

Vnitřní kontrolní systém zahrnuje kontrolní mechanismy vytvořené v rámci Společnosti. Zajišťuje, vyhodnocuje a minimalizuje provozní, finanční, právní a jiná rizika společnosti. V rámci vnitřního kontrolního systému jsou stanoveny pracovní postupy, rozděleny pravomoci a odpovědnosti. Výsledky vnitřní kontroly jsou objektivně a pravidelně vyhodnocovány. U případných zjištění jsou stanovena opatření k nápravě zjištěných nedostatků.

Finanční kontrola ve vztahu k procesu účetního výkaznictví je zajišťována odpovědnými zaměstnanci jako součást vnitřního řízení při přípravě operací před jejich schválením, v průběhu operací až po jejich vypořádání.

System zpracování účetnictví se řídí příslušnými ustanoveními následujících zákonů, vyhlášek a vnitřních předpisů:

- Zákon č. 563/1991 Sb., o účetnictví, ve znění pozdějších předpisů;
- Mezinárodní standardy finančního výkaznictví (IFRS), Mezinárodními účetními standardy (IAS) a jejich interpretace (SIC a IFRIC) (společně „IFRS“) vydané Radou pro Mezinárodní účetní standardy (IASB) a přijaté Evropskou unií;
- Vyhláška č. 500/2002 Sb., kterou provádějí některá ustanovení zákona č. 563/1991 Sb. Pro účetní jednotky, které jsou podnikateli účtujícími v soustavě podvojného účetnictví;
- České účetní standardy pro účetní jednotky, které účtují podle vyhlášky č. 500/2002 Sb., ve znění pozdějších předpisů;
- Zákon č. 586/1991 Sb., o daních z příjmů, ve znění pozdějších předpisů;
- Zákon č. 235/2004 Sb., o dani z přidané hodnoty, ve znění pozdějších předpisů;
- Zákon č. 593/1992 Sb., o rezervách pro zjištění základu daně z příjmů, ve znění pozdějších předpisů; a
- Vnitřní směrnice a postupy pro vedení účetnictví.

Společnost EPH Financing CZ, a.s. vede podvojný účetnictví za účetní jednotku dle závazných mezinárodních standard IFRS vydaných Radou pro Mezinárodní účetní standardy (IASB) a přijatých Evropskou unií a vede dále druhý účetní okruh pro daňové účely dle českých účetních standard (ČÚS). Změny v obou účtových rozvrzích může provádět pouze určené pracoviště. Oba účetní okruhy jsou

zpracovány programem Microsoft Dynamics AX. Při závěrkách se provádí kontrola zůstatků veškerých účtů.

Společnost je řízena také za pomoci nástrojů controllingu. Tyto nástroje jsou zaměřeny na vyhodnocování klíčových finančních i nefinančních ukazatelů výkonnosti s cílem dosažení hospodářských plánů Společnosti.

Kontrola finančního účetnictví je prováděna jednou ročně externími auditory (předběžný a závěrečný audit), v rámci dokladových a fyzických inventur jsou zůstatky všech účtů řádně doloženy. Finanční úsek a controllingové oddělení při závěrkách jednotlivých měsíců provádí kontrolu zůstatků účtů, na kterých jsou evidovány odvody daní, zůstatky peněžní hotovosti a bankovních účtů a dále účtů, na kterých došlo k většímu pohybu. Finanční úsek provádí kontrolu zůstatků všech účtů dvakrát ročně při závěrkách.

Auditorem společnosti pro rok 2025 je společnost Deloitte Audit s.r.o., se sídlem Italská 2581/67, 120 00, Praha 2, Česká republika.

(f) Provozní riziko

Provozní riziko je riziko ztrát ze zpronevěr, neoprávněné činnosti, chyb, opomenutí, neefektivnosti nebo ze selhání systému. Riziko tohoto typu vzniká při všech činnostech a hrozí všem podnikatelským subjektům. Provozní riziko zahrnuje i právní riziko.

Primární odpovědnost za uplatňování kontrolních mechanismů pro zvládnání provozních rizik nese vedení Společnosti. Obecné používané standardy pokrývají následující oblasti:

- požadavky na sesouhlasování a monitorování transakcí,
- identifikace provozních rizik v rámci kontrolního systému,
- získáním přehledu o provozních rizicích si Společnost vytváří předpoklady ke stanovení a nasměrování postupů a opatření, která povedou k omezení provozních rizik a k přijetí rozhodnutí o:
 - uznání jednotlivých existujících rizik;
 - zahájení procesů, které povedou k omezení možných dopadů; nebo
 - zúžení prostoru k rizikovým činnostem nebo jejich úplném zastavení.

15. Spřízněné osoby

Určení spřízněných osob

Vztahy se spřízněnými osobami zahrnují vztahy s akcionáři a dalšími osobami, jak uvádí následující tabulka.

(a) Přehled otevřených zůstatků se spřízněnými osobami k 31. prosinci 2025 a 31. prosinci 2024:

v tisících Kč

| | Pohledávky a ostatní finanční aktiva | Závazky a ostatní finanční závazky | Pohledávky a ostatní finanční aktiva | Závazky a ostatní finanční závazky |
|---|---|---|---|---|
| | K 31.12.2025 | K 31.12.2025 | K 31.12.2024 | K 31.12.2024 |
| K mateřské společnosti | | | | |
| Z titulu poskytnutého úvěru | 2 493 765 | - | 10 072 381 | - |
| Z titulu přefakturace nákladů | 337 | - | 228 | - |
| Z titulu poskytnutí příplatku mimo základní kapitál | - | - | - | - |
| Společnosti ovládané koncovými akcionáři | | | | |
| Z titulu fakturace nákladů | - | 213 | - | 219 |
| Celkem | 2 494 102 | 213 | 10 072 609 | 219 |

(b) Přehled transakcí se spřízněnými osobami za rok 2025 a 2024:

| <i>v tisících Kč</i> | Výnosy 2025 | Náklady 2025 | Výnosy 2024 | Náklady 2024 |
|---|------------------------|-------------------------|------------------------|-------------------------|
| K mateřské společnosti | | | | |
| Z titulu naběhlého úroku k úvěru | 280 351 | - | 567 971 | - |
| Z titulu přefakturace nákladů | 668 | - | 2 208 | - |
| Společnosti ovládané koncovými akcionáři | - | 1 799 | - | 237 |
| Celkem | 281 019 | 1 799 | 570 179 | 237 |

Všechny transakce byly realizovány za podmínek obvyklých v obchodním styku.

Transakce s klíčovými členy vedení

Členové představenstva a dozorčí rady společnosti EPH Financing CZ, a.s. neobdrželi žádná významná peněžní či nepeněžní plnění za období od 1. ledna 2025 do 31. prosince 2025. Současně byli tito členové zaměstnanci jiných společností v rámci Skupiny EPH.

16. Válečný konflikt na Ukrajině a další konflikty

V souvislosti s probíhajícím vojenským konfliktem na Ukrajině a souvisejícími sankcemi namířenými proti Ruské federaci Společnost identifikovala rizika a přijala přiměřená opatření na zmírnění vlivu na své podnikání. Situace a její dopady na relevantní trhy se v průběhu roku 2025 oproti předchozímu roku významně nezměnily. Na základě dostupných informací a aktuálního vývoje Společnost neustále analyzuje situaci a posuzuje její přímý dopad na Společnost. Vedení Společnosti posoudilo potenciální dopady této situace na svůj provoz a podnikání a dospělo k závěru, že v současnosti nemá významný vliv na tuto účetní závěrku ani na předpoklad nepřetržitého trvání podniku v roce 2026. Nelze však vyloučit další negativní vývoj této situace, což by mohlo následně mít negativní dopad na Společnost, její podnikání, finanční situaci, výsledky, peněžní toky a celkové vyhlídky.



Současně Společnost průběžně monitoruje i další geopolitická rizika, včetně vývoje situace v Íránu a širšího napětí na Blízkém východě, která mohou mít nepřímé dopady zejména prostřednictvím zvýšené volatility cen energií, narušení logistických a dodavatelských řetězců, případně rozšíření sankčních režimů a regulatorních omezení. Vedení Společnosti k datu sestavení účetní závěrky neidentifikovalo skutečnosti, které by samy o sobě vyžadovaly úpravu vykázaných hodnot v této účetní závěrce; budoucí vývoj však nelze spolehlivě predikovat.

17. Jiné informace

Základní informace z ESG oblasti jsou uvedeny v EPH konsolidované výroční zprávě za rok 2025 v sekcích „8. Udržitelnost: Ohlédnutí za rokem 2025 a 10. Konsolidované prohlášení o udržitelnosti“.

18. Významné následné události

Vedení Společnosti nejsou známy žádné významné následné události, které by mohly ovlivnit účetní závěrku k 31. prosinci 2025.

| | |
|----------------|---|
| Datum: | Podpis statutárního orgánu |
| 30. dubna 2026 |  Marek Spurný Člen představenstva |
| |  Pavel Horský Člen představenstva |